

Akademia Sztuk Pięknych im. Jana Matejki w Krakowie
Wydział Konserwacji i Restauracji Dzieł Sztuki

PRACE MAGISTERSKIE
2013/2014

TOM II



Akademia Sztuk Pięknych
im. Jana Matejki w Krakowie
1818

Wydział Konserwacji i Restauracji Dzieł Sztuki
Akademii Sztuk Pięknych im. Jana Matejki
w Krakowie

PRACE MAGISTERSKIE
MASTER THESIS
2013/2014

TOM II

Komitet Redakcyjny: *prof. Grażyna Korpala*
prof. Edward Kosakowski
prof. Ireneusz Pluska
prof. Jadwiga Wyszyńska
dr hab. Andrzej Guzik
dr hab. Marta Lempart-Geratowska
dr Jarosław Adamowicz
dr Dorota Białek-Kostecka
mgr Barbara Budziaszek

Tłumaczenia: *Marek Oktawian Bulanowski*
Korekta: *Bogdana Kłeczko*
Propozycja okładki: *Janusz Gawłowski*
Komputerowe opracowanie materiału fotograficznego: *Jacek Szymański*

Printed in Poland
Wydawnictwo Akademii Sztuk Pięknych im. Jana Matejki
31-157 Kraków, pl. Matejki 13

Zamówienia należy kierować pod adresem:
Wydawnictwo Akademii Sztuk Pięknych im. Jana Matejki
pl. Matejki 13
31-157 Kraków
tel. (12) 299 20 45; 516 07 97 73
wydawnictwo@asp.krakow.pl

Skład i łamanie: *Jacek Szymański*

Druk i oprawa: Drukarnia Skleniarz
www.skleniarz.eu

ISBN 978-83-64448-42-3

Katedra Konserwacji i Restauracji Malowideł Ściennych
Department of Conservation and Restoration of Mural Paintings

Pracownia Konserwacji i Restauracji Malowideł Ściennych
Conservation and Restoration of Mural Paintings Studio

MAŁGORZATA KORNECKA-DRAĞ	13
Murale – wielkoformatowe malowidła reklamowe w Łodzi z okresu PRL-u. Tło historyczne i społeczne, techniki i technologie, przyczyny zniszczeń i stan zachowania oraz próby zabiegów konserwatorskich muralu Zakładów Przemysłu Jedwabniczego „Pierwsza”	
Murals – Large-format Advertising Paintings in Łódź from the Period of Polish People’s Republic. Historical and Social Backgrounds, Techniques and Technologies, Causes of Decay and the State of Preservation as well as Attempts of Conservation Treatments of the “Pierwsza” Silk Industry Company mural	14
KAROLINA MOLGA	17
Działalność konserwatorska Juliusza Makarewicza (1854-1936) Conservation activity of Juliusz Makarewicz (1854-1936)	18
WIKTORIA ZEJLER	21
Rozpoznanie, konserwacja i restauracja malowidła ściennego w krużgankach Sanktuarium Królowej Rodzin w Wambierzycach. Rozpoznanie problematyki konserwatorskiej malowideł ściennych wambierzyckiej Kalwarii	
Identification, conservation and restoration of a wall painting in the cloisters of the Sanctuary of Our Lady Queen of the Families in Wambierzyce. The identification of the issues related to the conservation of the wall paintings in Wambierzyce Calvary	22

Katedra Konserwacji i Restauracji Malowideł Sztalugowych Department of Conservation and Restoration of Easel Paintings

Pracownia Konserwacji i Restauracji Malowideł na Drewnie Panel Paintings' Conservation and Restoration Studio

GRZEGORZ BAJOREK	27
Konserwacja strukturalna i stabilizacja obrazu tablicowego z przedstawieniem Koła Różańcowego z klasztoru oo. Dominikanów w Krakowie The Structural and Stabilisation Restoration of the Panel Painting with the Representation of the Rosary Club from the St. Dominic Monastery in Cracow	
PIOTR JAREK	33
Problematyka historycznych przekształceń w skrzyniach typu <i>cassone</i> na przykładzie XVI-wiecznej skrzyni z Włoch Issues related to the historical restructuring in the <i>cassone</i> type cases with regard to a 16 th century case from Italy	34
OSKAR HANUSEK	39
Konserwacja sztuki współczesnej w kontekście zapisków artysty na przykładzie problemu pracy Marii Pinińskiej-Bereś pt. <i>Łąka twego ciała</i> Modern art conservation in the context of the artist's notes seen through the thesis by Maria Pinińska-Bereś entitled " <i>The meadow of your body</i> "	40
JOANNA ZWINCZAK	45
Zagadnienia strukturalne dotyczące flamandzkich podobrazii drewnianych na podstawie konserwacji obrazu Adriaena de Gryefa <i>Polowanie na ptaki</i> Structural Issues Related to Flemish Wooden Supports Worked out on the Basis of the Conservation of the Painting by Adriaen de Gryef <i>Birds Hunting</i>	46

Pracownia Konserwacji i Restauracji Malowideł na Płótnie Canvas Paintings' Conservation and Restoration Studio

GRZEGORZ HAJDUK	51
Konserwacja reliktu malowidła sztalugowego na płótnie – kompozycja trójpolowa: <i>Matka Boska z Dzieciątkiem – Hodegetria, Ukrzyżowanie, Św. Mikołaj</i> ze zbiorów Katolickiego Uniwersytetu Lubelskiego	

Conservation of the Relic of the Easel Painting on Canvas – Three Area Composition: <i>Madonna and Child – Hodegetria, Crucifixion, St. Nicholas</i> from the Collection of the Lublin Catholic University	52
--	----

KATARZYNA ŚWIERAD	55
Problem konserwacji bawełnianego podobrazia dwustronnego malowidła chorągwi z przedstawieniami św. Zofii z córkami i św. Rozalii The issue of the conservation of the cotton support of the painting of a banner depicting St. Sophie with her daughters and St. Rosalie	56

Pracownia Przenoszenia i Rozwarstwiania Malowideł Sztalugowych Easel Paintings' Transfer and Separation Studio

MARIA KISIEL	61
Rozwarstwianie dwóch malowideł: XVII-wiecznego z przedstawieniem św. Rozalii i późnogotyckiego – <i>Św. Piotr i Św. Mikołaj</i> z awersu prawego skrzydła tryptyku z Łącka, pretekstem do badań nad właściwościami kitu wyrównawczego Delamination of two paintings: the 17 th century painting depicting St. Rosalie and the late Gothic painting – <i>St. Peter and St. Nicholas</i> – from the face of the left wing of the triptych of Łącko, as a pretext to examining the properties of leveling putty	62
BARTŁOMIEJ KURZEJA	67
Rozwarstwienie dwóch malowideł sztalugowych: XVII-wiecznego z przedstawieniem św. Apolonii od późnogotyckiego – <i>Św. Paweł i Św. Stanisław</i> z awersu lewego skrzydła tryptyku z Łącka The Delamination of Two Easel Paintings: the 17 th century one with the Representation of St. Apollonia from the Late Gothic one – <i>St. Paul and St. Stanislaus</i> from the Averse of the Left Wing of the Triptych of Łącko	68

Katedra Konserwacji i Restauracji Rzeźby

Department of Conservation and Restoration of Sculpture

Pracownia Konserwacji i Restauracji Rzeźby Kamiennej, Stiuku i Ceramiki

Conservation and Restoration of Stone Sculpture, Stucco and Ceramics Studio

IZABELA GÓRKA-ZYGIER 73

Opracowanie technik i technologii rekonstrukcji kości w sztucznym materiale na przykładzie konserwacji XIX-wiecznej szkatuły z wizerunkami świętych ze zbiorów Muzeum Collegium Maius UJ w Krakowie
Development of Techniques and Technologies of Bone Reconstruction in an Artificial Material on the Example of Conservation of the 19th century Casket with the Images of Saints from the Collection of the Collegium Maius Museum of the Jagiellonian University of Cracow

74

OLGA OLSZYŃSKA 79

Problematyka konserwatorska kompilacji dwóch materiałów, kamienia i drewna złoconego, na przykładzie figury tronuującej Matki Boskiej z Dzieciątkiem, pochodzącej z XVI-wiecznego nagrobka św. Jacka, z kościoła oo. Dominikanów w Krakowie
The conservation issues concerning the compilation of two materials: stone and gilt wood, based on the example of the enthroned figure of Mary with Baby Jesus, from the 16th century tombstones of St. Jacek from the Dominican Friars Church in Kraków

80

SANDRA SAMOLIK 85

Problematyka konserwatorska usuwania graffiti z podłoża mineralnego
Conservation issues concerning the removal of graffiti from the mineral base

86

MAGDALENA SZYSZLAK 89

Konserwacja wazy Ignacego Ceyzika z 1818 roku ze zbiorów Muzeum Uniwersytetu Jagiellońskiego. Określenie historii obiektu wraz z próbą rozpoznania nietypowej technologii
The restoration of the vase by Ignacy Ceyzik dated 1818 from the collections of the Museum of Jagiellonian University. Determining the history of the item along with an attempt to identify an untypical technology

90

Pracownia Konserwacji i Restauracji Rzeźby Drewnianej, Polichromowanej

Conservation and Restoration of Wooden Polychrome Sculpture Studio

BARTŁOMIEJ BOCHENEK 95

Zagadnienia związane z zastosowaniem żywicy epoksydowej do konserwacji drewna na przykładzie kompozycji rzeźbiarskich z ołtarzy bocznych kościoła pw. św. Mateusza w Boguchwałowie
The Issues Related to the Application of Epoxy Resin to the Restoration of Wood on the Example of Sculptural Compositions from the Lateral Altars of the St. Matthew Church in Boguchwałów

96

PAULINA WIRKIJOWSKA 101

Gotycka rzeźba drewniana, polichromowana *Św. Sebastian* z Mycielina; konserwacja, rekonstrukcja i próby zastosowania nanotechnologii do usuwania wosku z powierzchni zabytkowych
Gothic wooden sculpture, polychrome *St. Sebastian* from Mycielina; conservation, reconstruction and an attempt at the application of nanotechnologies for the removal of wax from the antique surface

102

WAWRZYNIEC WOŹNIAK 107

Chrystus Ukrzyżowany – rzeźba drewniana, polichromowana z klasztoru oo. Dominikanów w Krakowie – konserwacja i rozpoznanie konserwatorskie w kontekście analizy porównawczej i stanu badań analogicznych figur animowanych
Christ Crucified – wooden polychrome sculpture from the Dominical Friars Convent in Kraków – conservation and conservation, identification in the context of the comparative analysis and the state of research concerning analogical anonymous figures

108

Katedra Technologii i Technik Dzieł Sztuki

Department of Technology and Techniques of Works of Art

Zakład Materiałoznawstwa oraz Historii Technik Dzieł Sztuki

Section for Materials Study and History of Art Techniques

JOANNA KUNERT	113
<i>Encyklopedia realizacji filmów typu non-camera</i> przyczynkiem do poznania filmowego warsztatu Juliana Antonisza. Badania technik i technologii graficznych artysty oraz konserwacja pomysłownika	
<i>The Encyclopaedia of Films of the Non-Camera Type</i> as a Contribution to the Familiarisation with the Film Technique of Julian Antonisz. The Research on the Graphic Techniques and Technologies of the Artist and the Conservation of his Book of Ideas	114
DARIA PILCH	119
Negatywy i przeźrocza stereoskopowe ze zbioru Muzeum Historycznego Miasta Krakowa. Inwentaryzacja, ocena stanu zachowania oraz propozycje konserwatorskie	
Photographic negatives and stereoscopic slides from the collection of the Historical Museum of the City of Kraków. Inventory making, evaluation of the state of preservation and suggestions concerning conservation	120

Rok akademicki 2013/2014 na Wydziale Konserwacji i Restauracji Dzieł Sztuki krakowskiej Akademii Sztuk Pięknych zamknął się obroną dwudziestu prac magisterskich, zróżnicowanych pod względem tematycznym. Dominowały prace, w ramach których zrealizowano skomplikowane zabiegi konserwatorskie, uzupełniając je o obszernie, oryginalne opracowania naukowe.

Po dłuższej przerwie podjęte zostały problemy konserwacji współczesnych dzieł, wsparte studiami nad osobowością ich twórców – wykorzystano w tym celu niepublikowane do tej pory materiały archiwalne pozostające w prywatnym posiadaniu.

Po raz pierwszy w tak szerokim ujęciu została przedstawiona sylwetka Juliusza Makarewicza, konserwatora zabytków, którego działalność do chwili obecnej nie była przedmiotem rzetelnego studium.

W prezentowanych pracach magisterskich zwraca uwagę konserwacja podobrazii drewnianych, uwzględniająca zastosowanie właściwych, dobieranych indywidualnie elementów stabilizujących.

Warto również nadmienić, że dwoje studentów otrzymało w tym roku akademickim nagrody i wyróżnienia za prace magisterskie – Oskar Hanusek nagrodę Towarzystwa Przyjaciół Sztuk Pięknych w Krakowie oraz Stowarzyszenia Konserwatorów Zabytków, którego nagrodę otrzymała również Małgorzata Kornecka-Draż.



Większy z murali Zakładu Przemysłu Jedwabniczego „Pierwsza”. Fot. M. Kornecka-Drag

Major of the murals of the “Pierwsza” Silk Industry Company. Photo. M. Kornecka-Drag

MAŁGORZATA KORNECKA-DRAĞ

Murale – wielkoformatowe malowidła reklamowe w Łodzi z okresu PRL-u. Tło historyczne i społeczne, techniki i technologie, przyczyny zniszczeń i stan zachowania oraz próby zabiegów konserwatorskich muralu Zakładów Przemysłu Jedwabniczego „Pierwsza”

Promotor: dr hab. Andrzej Guzik

Murale są dziełami dużych rozmiarów o charakterze legalnym, wykonywane pędzlami i wałkami. Muraliści wytworzyli odmienną stylistykę uwarunkowaną klimatem miejsca, społecznymi potrzebami oraz polityczną sytuacją. Do najbardziej rozpoznawalnych murali na świecie należą: pierwsze murale z lat 20. i 30. XX wieku tworzone w Meksyku i Ameryce Łacińskiej, polityczne w Irlandii Północnej, dekoracyjne we Francji oraz portugalskie *azulejos*.

W Polsce, w czasach PRL-u, muraliści w wyniku specyficznych warunków panujących w kraju wykorzystali reklamę wielkoformatową jako medium artystyczne. Pomimo ich graficznej formy i oszczędnych środków wyrazu murale miały zróżnicowaną kompozycję, a niektórzy z muralistów wytworzyli swój unikatowy styl.

Powstanie murali było możliwe dzięki rozwojowi przemysłu farb i lakierów. Murale były malowane z użyciem farb o spoiwie na bazie żywicy alkidowej, związków polioctanowych i poliakrylowych i estrów polioctanowych oraz, do złamania koloru, farb olejnych. Użyta farba, technika wykonania oraz rodzaj tynku, na której miał być namalowany mural, są czynnikami decydującymi o ich obecnym stanie zachowania.

Najwięcej murali reklamowych powstało w Łodzi, która podczas II wojny światowej i w okresie PRL-u nie ucierpiała pod względem architektonicznym i urbanistycznym. W wyniku modernizacji miasta zostały odsłonięte ściany boczne, które przeznaczono pod murale.

W ramach pracy magisterskiej zbadalam, poddałam obserwacji i ocenie sześć murali, a na jednym z nich przeprowadziłam próby konserwatorskie.

Podstawowym problemem murali jest ich zła technika i technologia wykonania, która nie jest odpowiednia do panujących warunków atmosferycznych. Kondycja niektórych murali jest jednak na tyle dobra, że możliwa jest ich konserwacja, a wartości, jakie sobą reprezentują, w aspekcie historycznym, społecznym i artystycznym powinny być czynnikami, dzięki którym zostaną uznane za godne ochrony i konserwacji.

MAŁGORZATA KORNECKA-DRĄG

Murals – Large-format Advertising Paintings in Łódź from the Period of Polish People’s Republic. Historical and Social Backgrounds, Techniques and Technologies, Causes of Decay and the State of Preservation as well as Attempts of Conservation Treatments of the “Pierwsza” Silk Industry Company mural

Thesis supervisor: Andrzej Guzik, Associate Professor PhD

Murals are large-format works which have lawful character and are executed with brushes and rollers. Muralists have created different styles, conditioned by the climate of the place, social needs and political situation. The first murals from the 20s and 30s of the 20th century created in Mexico and Latin America, political murals in the Northern Ireland, decorative murals in France and Portugese azulejos belong to the most recognisable murals of the world.

In Poland in the period of the Polish People’s Republic muralists used large-format ads as the artistic medium because of specific conditions in the country. Despite their graphic form and modest forms of expression, these murals had diversified composition, and some of the muralists created their unique style.

Creating of the murals was possible owing to the development of the paint and lacquer industry. The murals were painted with the use of paints with binders made of alkyd resin, polyoctan and polyacrylic compounds as well as polyoctane esters in order to break the colour of the oil paints. The used paint, the technique and the type of plaster on which the mural was supposed to be painted play a decisive role in their current state of preservation.

The highest number of advertising murals was executed in Łódź, which during the 2nd WW and in the communist period did not suffer much in terms of urban and architectural destruction. As a result of the modernisation of the city, side walls of many houses were exposed which were assigned for murals.

Within my MFA work objectives, I have made a research, observed and evaluated six murals, and I attempted to restore one of them.

The basic problem of the restoration of the murals is the inappropriate technique and technology of execution, which is unsuitable for the existing atmospheric conditions. However, the state of some murals is good enough that it is possible to restore them, and the values which they have in the historical, social and artistic aspects should be the factors owing to which they shall be recognised as worth protection and conservation.



Mniejszy z murali Zakładu Przemysłu Jedwabniczego „Pierwsza”. Fot. M. Kornecka-Drąg

Minor of the murals of the “Pierwsza” Silk Industry Company. Photo. M. Kornecka-Drąg



Juliusz Makarewicz podczas pracy przy konserwacji ołtarza Wita Stwosza z kościoła Wniebowzięcia Panny Marii w Krakowie w 1932 r. *Narodowe Archiwum Cyfrowe*

Juliusz Makarewicz during his work on the conservation of the Veit Stoss altar of the St. Mary's Church of Krakow in 1932. *Narodowe Archiwum Cyfrowe*

KAROLINA MOLGA

Działalność konserwatorska Juliusza Makarewicza (1854-1936)

Promotor: prof. Edward Kosakowski

Juliusz Makarewicz urodził się w 1854 roku w Synowódzku Wyznym k. Stryja, zmarł w Krakowie w 1936 roku. Był malarzem i pierwszym na polskim gruncie rzetelnie wykształconym specjalistą, zawodowo zajmującym się konserwacją malarstwa ściennego, a także (choć w znacznie mniejszym zakresie) malarstwa sztalugowego oraz rzeźby. Na obecnym etapie badań znanych jest 35 jego realizacji konserwatorskich z lat 1903-1934.

Makarewicz odegrał istotną rolę w rozwoju metod konserwatorskich polichromii ściennych. Jako pierwszy w Polsce próbował wcielać w praktyce nowoczesne zasady konserwacji, odrzucając XIX-wieczne metody restauracji. Większość postulatów artysty na temat zasad postępowania konserwatorskiego pozostaje aktualna, ale nie zawsze znajdowały one odzwierciedlenie w jego praktyce.

Praca magisterska jest próbą pierwszego monograficznego opracowania działalności konserwatorskiej artysty, uwzględniającą wszystkie aspekty jego intensywnej aktywności zawodowej. W podzielonej na pięć rozdziałów rozprawie przedstawiono dotychczasowy stan badań i biografię malarza, omówiono kształtowanie teorii konserwacji i ochrony zabytków oraz organizację służb konserwatorskich w Polsce w okresie, gdy rozwinął swą działalność. Najważniejszą część pracy stanowi analiza aktywności konserwatorskiej artysty, w której przedstawiono jego poglądy na temat zasad konserwacji zabytków oraz szczegóły praktyki zawodowej: liczbę i rodzaje zleceń, ich zasięg terytorialny i sposób finansowania; wymieniono nazwiska współpracowników i omówiono kwestie stosowanych metod oraz ich skutki dla stanu zachowania zabytków. W podsumowaniu poruszono sprawę stosunku późniejszych konserwatorów do metod praktykowanych przez Makarewicza. Ważnym elementem pracy jest katalog zawierający wszystkie znane zlecenia artysty. W części ilustracyjnej zamieszczono zdjęcia archiwalne z czasu jego działalności oraz dla celów porównawczych – fotografie z późniejszych konserwacji. Dopełnieniem pracy jest aneks źródłowy.

KAROLINA MOLGA

Conservation activity of Juliusz Makarewicz (1854-1936)

Thesis supervisor: Prof. Edward Kosakowski

Juliusz Makarewicz was born in Synowódzko Wyzne near Stryj in 1854, and died in Kraków in 1936. He was a painter and the first specialist thoroughly educated in Poland who dealt professionally with the conservation of mural painting, and also (although to a smaller extent) with easel painting and sculpture. At the present stage of research 35 of his conservation works executed in the years 1903-1934 are known.

Makarewicz played a significant role in the development of the methods of conservation of mural polychromes. He was the first person in Poland to put into practice modern principles of conservation, rejecting the 19th century methods of restoration. Majority of the artist's postulates concerning the principles of conservatory procedure still remains valid, but they have not always been reflected in his practice.

The Master Thesis is an attempt at creating the first monographic elaboration of the artist's conservation work, taking into account all aspects of his intense professional activity. In the thesis, which is divided into five chapters the state of research and the painter's biography were presented, and the formation of the theory of the conservation and protection of monuments as well as the organization of conservation services in Poland in the period when he developed his activity. The most important part of the thesis is the analysis of the conservation work of the artist in which his views concerning the principles of the conservation of monuments are presented as well as details of his professional practice: the number and type of commissions, their territorial range and method of financing; names of his collaborators were enumerated and the issues were discussed concerning the scope of methods applied and their results for the condition of monuments' preservation. In the summary the author discussed the issue of the attitude of the restorers that worked in later years towards the methods practiced by Makarewicz. A significant element of the thesis is a catalogue containing all the known commissions of the artist. In the illustrative part of the thesis historical photographs were presented from the times of his activity, and – for comparison – photographs documenting his later conservation work. The annex containing the source documents completes the thesis.



Sandomierz, katedra pw. Narodzenia Najświętszej Maryi Panny, prezbiterium, ściana południowa: *Trzej święci biskupi*. Malowidło po konserwacji Juliusza Makarewicza. Fot. J. Makarewicz 1934 r. (negatyw w zbiorach rodzinnych).

Sandomierz, The cathedral of The Nativity of The Blessed Virgin Mary, the presbytery, south wall: *Three Holy Bishops*. The painting after conservation by Julius Makarewicz. Photo. J. Makarewicz 1934. (Negative in the family's collection)



Malowidło przed konserwacją. Fot. M. Stec

The painting before conservation. Photo. M. Stec

WIKTORIA ZEJLER

Rozpoznanie, konserwacja i restauracja malowidła ściennego w krużgankach Sanktuarium Królowej Rodzin w Wambierzycach. Rozpoznanie problematyki konserwatorskiej malowideł ściennych wambierzyckiej Kalwarii

Promotor: dr hab. Mieczysław Stec, prof. ASP

Malowidło zostało ujawnione podczas badań konserwatorskich w krużgankach w roku 2012. W wyniku porównania stratygrafii z badań oraz po wykryciu obecności bieli cynkowej w warstwie technicznej malowidła ustalono, że obiekt pochodzi z 2. połowy XIX wieku. Informacje archiwalne później pozyskane pozwoliły na datowanie bezwzględne malowidła na 1859 rok i przypisanie jego autorstwa Richterowi ze Słupca, ponadto przy współpracy z historykiem sztuki określono temat malowidła jako Chrzest Jezusa w Jordanie.

Przedstawienie początkowo widoczne tylko w odkrywce o wymiarach ok. 2 × 2 m poszerzono o formę ornamentalną, zamykającą kompozycję u dołu, do rozmiarów 2 × 2,88 m.

Na bazie zdjęcia oczyszczonego malowidła wykonano jego cyfrową roboczą wizualizację, która oddawała przypuszczalny stan przed zniszczeniami i zasłonięciem, a podczas późniejszych prac konserwatorskich i restauratorskich okazała się bardzo przydatna.

Po wykonaniu konserwacji technicznej malowidło wypunktowano akwarelą w sposób odróżnialny – równoległą kreską. Z fragmentarycznych elementów polichromii udało się zidentyfikować i uczytelnić postacie biorące udział w kompozycji przedstawienia, które z racji stanu zachowania musiały być w znacznym stopniu zrekonstruowane.

Zadaniem dodatkowym było rozpoznanie problematyki konserwatorskiej malowideł ściennych wambierzyckiej Kalwarii. Konieczne było usystematyzowanie wiadomości na temat często remontowanych i zmieniających swoje wyposażenie kapliczek. Skupiono się na obiektach z malowidłami na podłożu murowanym, a więc i na charakterystycznych dla tego rodzaju malowideł zniszczeniach. Ustalono stratygrafię wybranych obiektów i niektórych autorów polichromii. Zasugerowane w pracy założenia i postępowanie konserwatorskie miały na celu uświadomienie koniecznych do przeprowadzenia zabiegów i ich zakresu, co w przyszłości ułatwi i przyspieszy konserwację kapliczek.

WIKTORIA ZEJLER

Identification, conservation and restoration of a wall painting in the cloisters of the Sanctuary of Our Lady Queen of the Families in Wambierzyce. The identification of the issues related to the conservation of the wall paintings in Wambierzyce Calvary

Thesis supervisor: Mieczysław Stec, Associate Professor PhD

The painting was revealed in the course of conservation examinations in the cloisters in 2012. As a result of the comparison of the stratigraphy from the examinations and after detecting the presence of zinc white in the technical layer of the painting, it was established that the object dates back to the second half of the 19th century. The historical information obtained later enabled the absolute establishing of the origin of the painting in 1859, and ascribing it to Richter from Słupca. Furthermore, in cooperation with an art historian the theme of the painting was determined as the Christ's Baptism in the Jordan River.

The presentation, initially visible only in the exposure with the size of 2 x 2 m, was extended by an ornamental form, closing the composition from the bottom, to the sizes of 2 x 2.88 m. On the basis of the photograph of the cleaned painting its working digital visualization was made, which showed its probable state before damages and covering, and in the course of later conservation and restoration work it proved really useful.

After carrying out the technical conservation work the painting was dotted with watercolour in a distinguishable way – with a parallel line. From fragmented elements of the polychrome it was possible to identify and make legible the figures participating in the composition which due to the state of preservation had to be reconstructed to a large degree.

Another task was to identify the conservation issues of the wall paintings in Wambierzyce Calvary. It was necessary to systematize the knowledge concerning the wayside shrines frequently renovated and changing their furnishings. The focus was placed on the objects with the paintings on the masonry base, and thus on the damages so characteristic of this type of paintings. The stratigraphy of the chosen objects and certain authors of the polychromes were determined. The conservation assumptions and proceedings were aimed at the realization of the procedures that were to be carried out and their scope, which would facilitate and accelerate the conservation of the wayside shrines.



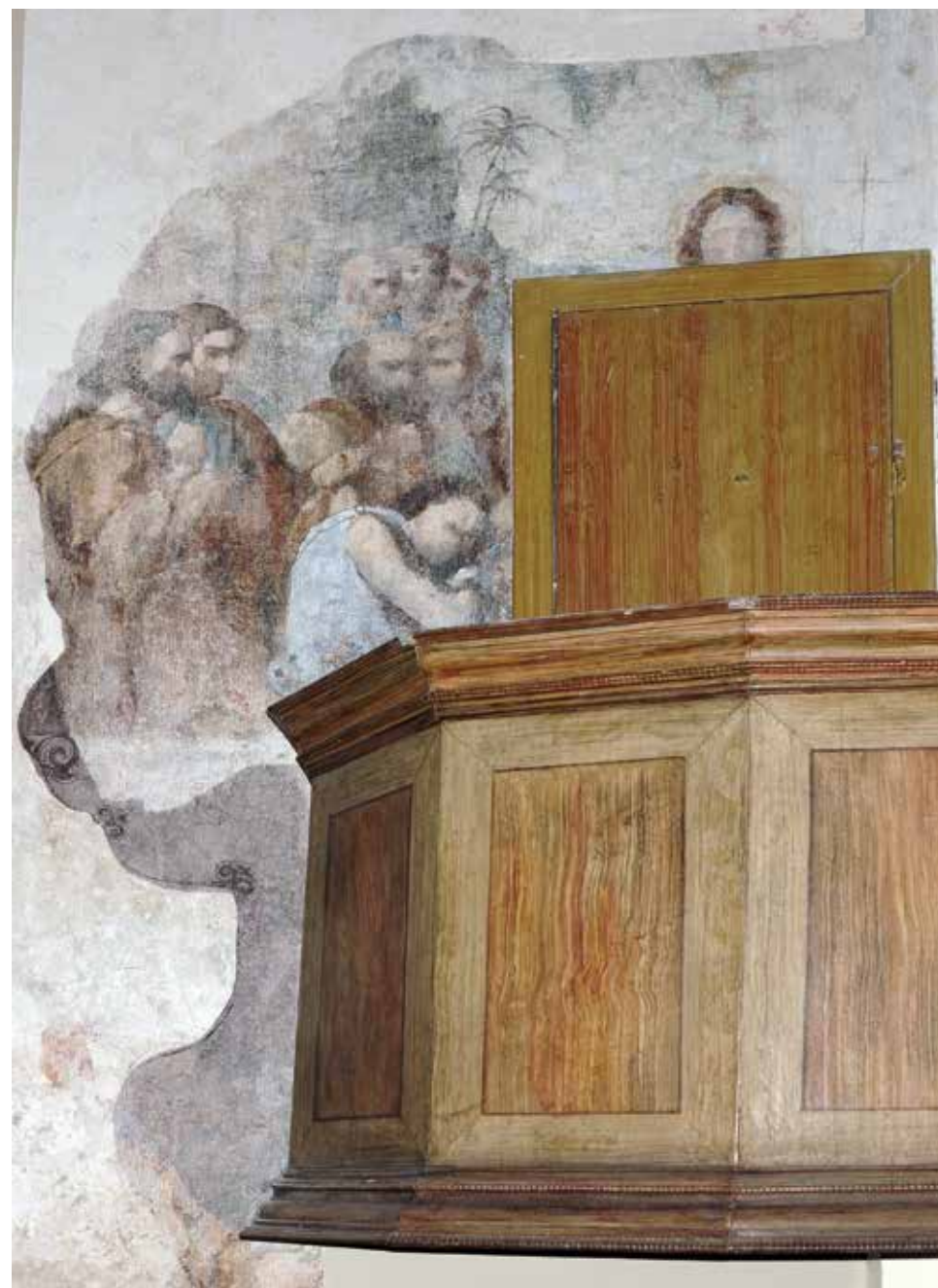
Malowidło po oczyszczeniu. Fot. M. Stec

The painting after cleaning. Photo. M. Stec



Cyfrowa wizualizacja domniemanego pierwotnego wyglądu malowidła wykonana przez autorkę.

Digital visualisation of the alleged original appearance of the painting made by the author.



Malowidło po konserwacji. *Fot. W. Zejler*

The painting after conservation. *Photo. W. Zejler*



Lico obrazu – stan przed konserwacją. Fot. G. Bajorek

Face of the painting before conservation. Photo. G. Bajorek

GRZEGORZ BAJOREK

Konserwacja strukturalna i stabilizacja obrazu tablicowego z przedstawieniem Koła Różańcowego z klasztoru oo. Dominikanów w Krakowie

Promotor: dr Jarosław Adamowicz

Przedmiotem pracy magisterskiej był obraz tablicowy z przedstawieniem Koła Różańcowego datowany na początek XVI wieku, należący do zbiorów klasztoru oo. Dominikanów w Krakowie. Obraz jest wykonany na podłożu z drewna iglastego, na które składa się dwanaście desek. Technika, w jakiej obraz został namalowany, jest charakterystyczna dla techniki temperowej. Główny problem konserwatorski stanowiło podobrazie drewniane oraz przecięcie przebiegające w poprzek obrazu, które wprowadzało podział na górną i dolną część. Konstrukcja usztywniająca podobrazie spowodowała jego rozczłonkowanie na kilkanaście części.

Konserwacja podobrazia tablicowych jest niezwykle skomplikowana, a środowisko konserwatorów podejmujących się konserwacji strukturalnej drewna, w tym konserwacji podobrazia tablicowych, jest niewielkie. Postępowanie badawcze obejmowało przegląd archiwalnych prac magisterskich krakowskiego Wydziału Konserwacji i Restauracji Dzieł Sztuki, dostępnej literatury światowej oraz wiedzy dotyczącej stabilizacji podobrazia drewnianych i konserwacji strukturalnej drewna.

Zabiegi konserwatorskie obejmowały stabilizację podobrazia, usunięcie elementów wtórnych i późniejszych znajdujących się na odwrociu obrazu, które pełniły funkcję usztywniającą i miały destruktywny wpływ na całe podobrazie. Koncepcja połączenia w poziomie dwóch części obrazu zakładała zastosowanie materiałów spójnych z pierwotną budową technologiczną. Wykonanie odpowiednich uzupełnień drewnem iglastym odwzorowuje budowę morfologiczną drewna pierwotnego. Obraz po konserwacji eksponowany jest w ramie o profilu charakterystycznym dla początku XVI wieku. Nowa rama, do której zamocowana jest konstrukcja stabilizująca, uwzględnia niezbędną minimalną pracę podobrazia. Konstrukcja ta nie jest na stałe związana z podobraziem, co czyni ją łatwą do modyfikacji lub demontażu. W celu zachowania autentyczności dzieła zabiegi dotyczące uzupełnień warstwy malarskiej ograniczono do niezbędnego minimum.

GRZEGORZ BAJOREK

The Structural and Stabilisation Restoration of the Panel Painting with the Representation of the Rosary Club from the St. Dominic Monastery in Cracow

Thesis supervisor: Jarosław Adamowicz, PhD

The panel painting with the representation of the Rosary Club, dated back to the beginning of the 16th century, belonging to the collection of the St. Dominic Monastery in Cracow, was the object of the MFA graduation work. The painting has been made on the softwood support, composed of twelve boards. The technique in which the painting was executed is characteristic for the distemper technique. The main restoration problem was related to the wooden support and the cut across the painting which made the distinction into the upper and lower parts. The construction, stiffening the support, caused its fragmentation into a dozen or so parts.

The restoration of panel supports is very complicated, and the milieu of conservators taking up the restoration of structural conservation of wood, including the restoration of panel supports, is small. The research procedures included the review of archived MFA graduation works from the Cracow Faculty of Conservation and Restoration of Works of Art, accessible literature from abroad as well as the knowledge of stabilisation of panel supports and the structural restoration of wood.

The conservatory treatment included the stabilisation of the support, removing of secondary and later elements from the back of the painting, which played the stiffening role and had a destructive impact on the entire support. The concept of combining horizontally the two parts of the painting assumed the application of materials which were coherent with original technological structure. The execution of the appropriate supplement with softwood reflects the morphological structure of the original wood. The painting after the restoration is exhibited in a frame with the profile characteristic for the beginning of the 16th century. The new frame, to which a stabilisation construction is fixed, allows for minimal necessary work of the support. This construction is not permanently fixed to the support, which allows for easy modification or dismounting. In order to preserve the authenticity of the work the treatments, related to the supplements of the paint layer, were restricted to the necessary minimum.



Odwrocie obrazu z konstrukcją usztywniającą – stan przed konserwacją. Fot. G. Bajorek

The reverse of the painting with the stiffening construction – the state before the conservation.
Photo. G. Bajorek



Obraz po konserwacji zamontowany w nowej ramie. Fot. G. Bajorek

The painting after conservation mounted in the new frame. Photo. G. Bajorek



Odwrocie obrazu po konserwacji wraz z nową konstrukcją stabilizującą o charakterze nieinwazyjnym. Fot. G. Bajorek

The reverse of the painting after conservation with the new stabilizing construction which is not invasive. Photo. G. Bajorek



a



b



c

- a. Widok ogólny przedniej ściany skrzyni – stan przed konserwacją. Fot. J. Kietliński.
b. Widok ogólny przedniej ściany skrzyni – stan po konserwacji. Fot. P. Jarek
c. Widok ogólny tylnej ściany skrzyni – stan po konserwacji. Fot. J. Kietliński.

- a. General view of the front wall of the box before the conservation. Photo. J. Kietliński.
b. General view of the front wall of the box after conservation. Photo. P. Jarek
c. General view of the back wall of the box after conservation. Photo. J. Kietliński.

PIOTR JAREK

Problematyka historycznych przekształceń w skrzyniach typu *cassone* na przykładzie XVI-wiecznej skrzyni z Włoch

Promotor: dr Jarosław Adamowicz

Przedmiotem badań była włoska skrzynia w typie *cassone*, prawdopodobnie pochodząca z XVI wieku, należąca do zbiorów Zamku Królewskiego na Wawelu. W 1929 roku skrzynia została nabyta w Galerii Roberti w Wenecji przez Leona Pinińskiego, kolekcjonera i miłośnika sztuki, rektora Uniwersytetu Jana Kazimierza we Lwowie. Pod względem techniki i technologii obiekt należy zaliczać do skrzyń z kręgów włoskich. Układ ściany frontowej, technologia wykonania płyt oraz ślady dekoracji na płycie sugerujące herb włoski potwierdzają jego włoską proveniencję. Konstrukcja i dekoracja skrzyni jest skomplikowana i niejednorodna, a poszczególne elementy konstrukcji, jak i malowideł w płytach oraz elementów złożonych pochodzą z różnych okresów historycznych.

Celem prac było stworzenie programu prac konserwatorskich, przeprowadzenie badań fizycznych i chemicznych oraz przeprowadzenie pełnej konserwacji, które pozwoliły na wyselekcjonowanie i ocenę elementów pierwotnych oraz nowszych, które składają się na obecną *cassone*. Skomplikowana i niejednorodna chronologicznie budowa skrzyni, wynikająca z jej kolejnych przekształceń, umożliwiła analizę zagadnień historycznych i konserwatorskich. Pomimo że nie wiadomo skąd pochodzą później dodane do skrzyni malowidła flankujące narożniki, udało się scharakteryzować ich wcześniejsze zastosowanie. Szczegółowa analiza konstrukcji pozwoliła na próbę datowania elementów składowych skrzyni. Równocześnie to rozpoznanie pozwoliło na podjęcie decyzji dotyczących wzmocnień konstrukcyjnych, które zostały wprowadzone w zdemontowanych elementach części zasadniczej *cassone* oraz wieka. Wyzwaniem było opracowanie estetycznej skrzyni, które z uwagi na charakter zniszczeń oraz możliwość muzealnej ekspozycji obiektu ograniczono do minimalnej interwencji konserwatorskiej w obszarach polichromii i złocień. Uzupełnienia te dostosowano do najlepiej zachowanych fragmentów XVI-wiecznych.

PIOTR JAREK

Issues related to the historical restructuring in the *cassone* type cases with regard to a 16th century case from Italy

Thesis supervisor: Jarosław Adamowicz, PhD

The object of the analyses was the Italian case of the *cassone* type, probably dating back to the 16th century, belonging to the collection of the Royal Castle on the Wawel Hill. In 1929 the case was purchased at the Roberti Gallery in Venice by Leon Piniński, art collector and lover, Rector of the Jan Kazimierz University of Lviv. In respect of technique and technology the object can be considered as belonging to Italian cases. The arrangement of the front wall, the technology of execution of the panels and traces of ornaments on the panel, suggesting an Italian coat of arms, confirm the Italian origin of the object. The construction and decoration of the case are complex and non-homogenous, and the individual elements of construction, as well as the paintings on the panels and of the gilt elements, come from different historical periods.

The purpose of the work was to set up a programme of conservation, carrying out physical and chemical analyses and a full range of conservation work, which allowed to select and evaluate the primary as well as newer elements which constitute the present *cassone*. The complicated and chronologically non-homogenous structure of the case which is the result of its subsequent reconstructions enabled the analysis of historical and conservation issues. Despite the fact that it is not known where the paintings flanking the corners, later added to the case, come from, it was possible to describe their earlier application. A detailed analysis of the construction enabled to try and date the elements of the case. At the same time this knowledge allowed to make decisions concerning the construction reinforcement which was introduced in the disassembled elements of the principal part of the *cassone* and the lid. Another challenge was the elaboration of the case in terms of aesthetic values, which was limited to a minimum intervention of conservation treatments in the area of polychromes and gilding due to nature of the damages and a possibility of displaying it in a museum. Those supplementations were adjusted to the fragments dating back to the 16th century which were best preserved.



Prorok Eliasz (ściana frontowa skrzyni) – stan przed konserwacją. Fot. P. Jarek

Elijah (the front wall of the box) before the conservation. Photo. P. Jarek



Przyklejanie odspojonej warstwy malarskiej. *Fot. P. Jarek*

Sticking of the blind flakings of the paint's layer. *Photo. P. Jarek*



Prorok Eliasz – stan po konserwacji. *Fot. P. Jarek*

Elijah after conservation. *Photo. P. Jarek*



Obiekt przed konserwacją – widok od góry. Po prawej stronie widoczne obydwa elementy rzeźby, złożone w prawidłowy sposób, po lewej widok spodniej strony górnego, miękkiego elementu. Fot. O. Hanusek

The object before the conservation – top view. On the right both elements of the sculpture which are composed in the appropriate way, on the left the view of the bottom side of the upper and soft element. Photo. O. Hanusek

OSKAR HANUSEK

Konserwacja sztuki współczesnej w kontekście zapisków artysty na przykładzie problemu pracy Marii Pinińskiej-Bereś pt. *Łąka twego ciała*

Promotor: prof. Grażyna Korpala

Problematyka konserwacji dzieł sztuki współczesnej jest bardzo złożona, konserwator często napotyka problemy nieobecne podczas pracy z dziełami sztuki dawnej.

Obiektem, który stanowi tego dobry przykład, jest *Łąka twego ciała*, powstała w roku 1987 praca Marii Pinińskiej-Bereś. Mimo dobrego pierwszego wrażenia, praca utraciła walory nadane jej przez artystkę. Wykonywała ona swoje rzeźby z pianki poliuretanowej, którą oblekała w tkaninę, a następnie pokrywała kolorem. W ciągu 27 lat pianka przekształciła się w ciekłą, lepłą, brązową warstwę, pozbawiając rzeźbę wypełnienia. Jednak nie tylko materiał sam w sobie stanowił problem konserwatorski. W przypadku dzieł sztuki współczesnej możliwe jest odtworzenie koncepcji artysty. Pozwala to na odpowiednie wyważenie przyszłych działań konserwatorskich oraz zmniejsza ryzyko zafałszowania przekazu dzieła.

Artystka pozostawiła po sobie bogate archiwum zawierające wiele cennych notatek – także tych dotyczących konserwacji, oraz fotografie, szkice i rysunki. Na ich bazie, w zestawieniu z opracowaniem biografii oraz ewolucji twórczości, udało się scharakteryzować poglądy artystki na zagadnienia konserwacji jej prac, autentyczności materiału, ekspozycji, a także uzyskać praktyczne informacje na temat procesu twórczego oraz autorskich metod konserwacji. Badania archiwalne stanowią istotną część pracy magisterskiej. Drugim obszarem badań były tworzywa sztuczne – konserwacja farb akrylowych i materiałów wypełniających, zwłaszcza pianek poliuretanowych.

Dzięki uzyskanej wiedzy można było przystąpić do właściwych działań konserwatorskich. Oczyszczono malowaną akrylami powierzchnię rzeźby przy użyciu śliny syntetycznej na bazie cytrynianu trójamonu oraz usunięto zdegradowane wypełnienie. Po oczyszczeniu wnętrza wykonano nowe wypełnienie z politereftalanu etylenu. Płaty włókniny zostały odpowiednio przesyte, by imitowały właściwości pianki PUR. Po umieszczeniu wypełnienia wewnątrz rzeźby, rozpruty uprzednio szew odtworzono. Ważnym elementem pracy, chroniącym rzeźbę przed zafałszowaniem jej odbioru, jest scharakteryzowanie wymogów ekspozycyjnych, jasno określanych przez artystkę, a stojących w opozycji do tradycyjnych sposobów ekspozycji.

OSKAR HANUSEK

Modern art conservation in the context of the artist's notes seen through the thesis by Maria Pinińska-Bereś entitled *"The meadow of your body"*

Thesis supervisor: Prof. Grażyna Korpala

Problems concerning modern art conservation are of a very complex nature. A restorer often encounters problems that do not occur in the course of working with old art. A very good example of this is *"The meadow of your body"* which was created in 1987 by Maria Pinińska-Bereś. Despite a very good first impression, the work lost the values that the artist gave it. The artist made her sculptures from polyurethane foam which was then covered with a cloth and coated with colour. In the course of 27 years the foam became a thin, sticky, brown layer, leaving the sculpture without the filling. But it was not just the material that was a conservation problem itself. In the case of modern art works it is possible to reconstruct the artist's concept. It allows to properly balance the future restoration actions and reduces a risk of falsifying the message of the work.

The artist has left a large documentation containing numerous valuable notes, including those concerning art conservation, as well as photographs, sketches and drawings. On that basis, in juxtaposition with the elaboration of the biography and the evolution of her creative output, it was possible to describe the artist's views on the issues of restoring her works, authenticity of the material, exposition, and also obtain practical information concerning the process of creation and the author's methods of conservation. The other area of the research was plastics – conservation of acrylic paints and filling materials, especially polyurethane foams.

Owing to the knowledge obtained, it was possible to proceed with proper restoration actions. The surface of the sculpture painted with acrylics was cleaned with the application of synthetic saliva based on triammonium citrate, and then the degraded filling was removed. After cleaning the interior, a new filling was made of polyethylene terephthalate. Patches of non woven fabric were appropriately sown through so as to imitate the properties of PUR foam. After inserting the filling inside the sculpture the seam that was previously ripped, was reconstructed. A very important element of the work that protects the sculpture against falsified reception is a description of exposition requirements clearly determined by the artist, and being in opposition to the traditional methods of exposition.



Wnętrze miękkiego elementu podczas usuwania drobinek zdegradowanej pianki poliuretanowej przyklejonych do tkaniny. Fot. O. Hanusek

The interior of the soft element during the removal of the pollen of the degraded polyurethane foam stuck to the textile. Photo. O. Hanusek



Miękki element rzeźby po wypełnieniu nowym materiałem, przed zrekonstruowaniem szwu.
Fot. O. Hanusek

The soft element of the sculpture after filling with the new material and before the reconstruction of the suture. *Photo. O. Hanusek*



Rzeźba po konserwacji. *Fot. O. Hanusek*

The sculpture after conservation. *Photo. O. Hanusek*



Obraz przed rozpoczęciem prac konserwatorskich. Fot. J. Kietliński.

The painting before the starting of the conservation work. Photo. J. Kietliński.

JOANNA ZWINCZAK

Zagadnienia strukturalne dotyczące flamandzkich podobrazii drewnianych na podstawie konserwacji obrazu Adriaena de Gryefa *Polowanie na ptaki*

Promotor: prof. Grażyna Korpala

Obraz *Polowanie na ptaki* ze Zbiorów Sztuki Zamku Królewskiego na Wawelu na skutek nieprawidłowej technologii wykonania podobrazia uległ beczkowatej deformacji, która stała się przyczyną przeprowadzenia zabiegów konserwatorskich w 1994 roku. Wówczas obraz wyprostowano, a w jego odwrocie wprowadzono nieregularne wstawki ze sklejki i przymocowano do niego sztywny parkietaż. W konsekwencji unieruchomiony obraz popękał, a każdy z powstałych elementów zaczął pracować niezależnie od pozostałych, zaburzając odbiór estetyczny dzieła. By umożliwić naturalny ruch drewna, zdecydowano się zdemontować parkietaż i usunąć wstawki. Ze względu na konieczność uwzględnienia zmiany napięć występujących w drewnie w trakcie zabiegu demontaż podzielony został na kilka etapów. Dzięki temu podobrazie miało możliwość stopniowego reagowania na zachodzące zmiany.

Obraz został sklejony w trakcie warsztatów organizowanych na krakowskiej Akademii Sztuk Pięknych w ramach Panel Painting Initiative. Wykorzystano do tego celu stół do klejenia autorstwa Jeana-Alberta Glatigny'ego; następnie skorygowano krzywiznę lica. Po ukończeniu zabiegu udało się uzyskać wygięcie o 1 cm niższe od zanotowanego w latach 90. Ubytki podobrazia uzupełniono kitem z kleju rybiego i mikrobalonów z żywicy fenolowej, a następnie wzmocniono je płytkami z drewna dębowego. Uzupełniono także ubytki zaprawy i warstwy malarskiej.

Z uwagi na wyjątkową podatność obrazu na zmiany klimatyczne zbudowano konstrukcję wzmacniająco-stabilizującą, opierając się na projekcie Bobaka i Marchanta. By uchronić obraz przed nadmiernymi wahaniami wilgotności, stworzono dla niego ramę mikroklimatyczną.

JOANNA ZWINCZAK

Structural Issues Related to Flemish Wooden Supports Worked out on the Basis of the Conservation of the Painting by Adriaen de Gryef *Birds Hunting*

Thesis Supervisor: Prof. Grażyna Korpala

The Painting *Birds Hunting* from the Collection of Art of the Royal Castle at Wawel as a result of improper technology of carrying out the support underwent the barrel deformation which caused the conservation treatments in 1994. Then the painting was straightened and irregular plywood panels were introduced as well as the stiff cradling was attached. Consequently, the fixed painting cracked, and each of the emerged elements started to move independently from the other ones, causing the disturbance of the aesthetic reception of the work. In order to allow for the natural motion of the wood, the authors decided to dismount the cradling and remove the inserts. In view of the need to take into account the changes of tensions, occurring in the wood during the treatment, the dismounting was divided into several phases. Owing to that the support could gradually react to the occurring changes.

The painting was glued during the workshop organised by the Cracow Academy of Fine Arts within the Panel Painting Initiative. The gluing table by Jean-Albert Glatigny was used for this purpose; then the curve of the face was corrected. After the treatment we achieved the curve of 1 cm lower than the one recorded in the 90s. The losses in the support were supplemented with the putty of adhesive oils and microballons of phenolic resin, and then they were strengthened with plates of oak. The losses of the ground and the paint layer were also supplemented.

In view of high susceptibility of the painting to climate changes, the conservators built a strengthening and stabilising construction, which was based on the project by Bobak and Marchant. In order to protect the painting against the excessive change of humidity, a new micro-climatic frame was made for it.



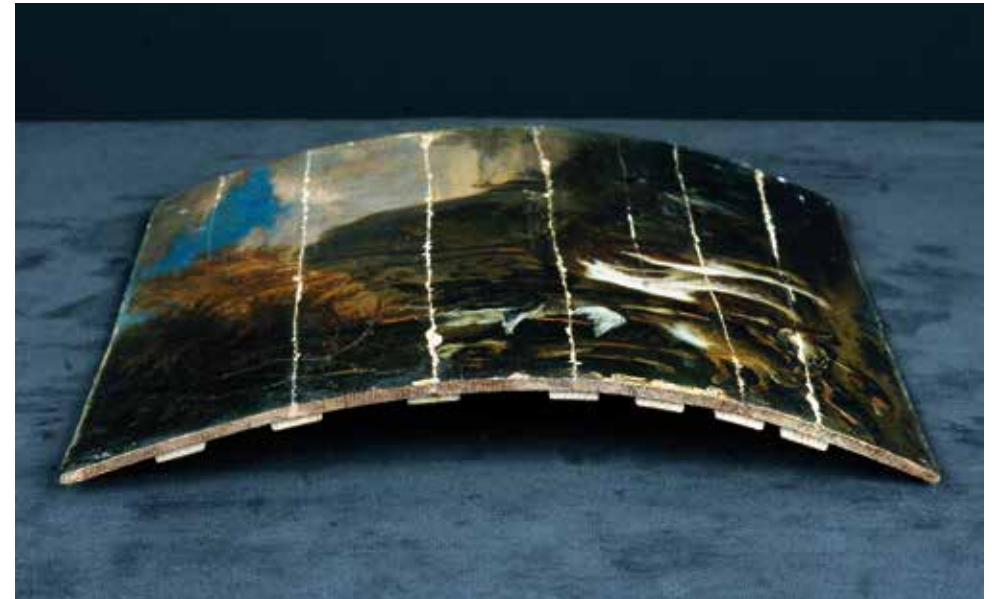
Odwrocie obrazu przed rozpoczęciem prac konserwatorskich. Fot. J. Kietliński.

The reverse of the painting before the starting of the conservation work. Photo. J. Kietliński.



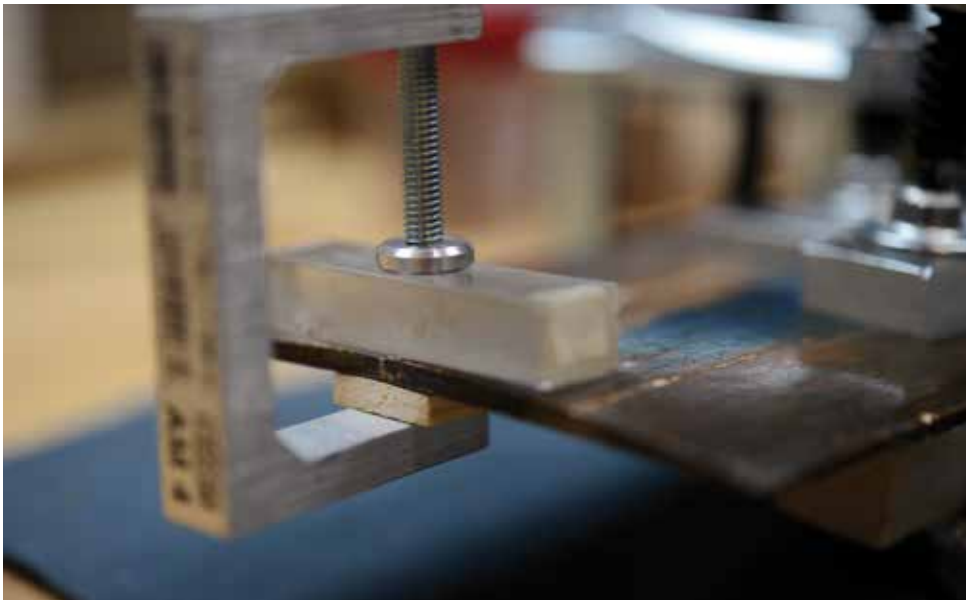
System klejenia podobrazia za pomocą stołu autorstwa Jeana-Alberta Glatigny'ego. *Fot. J. Zwinczak*

The gluing table system by Jean-Albert Glatigny. *Photo J. Zwinczak*



Obraz po zdjęciu parkietażu i sklejeniu podobrazia. *Fot. J. Kietliński.*

The painting after removal of the cradling and sticking of the painting support. *Photo J. Kietliński.*



Korekty klejenia odkształconego podobrazia. *Fot. J. Zwinczak*

Surface improvements along a joint of a deformed panel. *Photo J. Zwinczak*



Lico obrazu przed konserwacją. Fot. J. Kubienna

Face of the painting before conservation. Photo. J. Kubienna

GRZEGORZ HAJDUK

Konserwacja reliktu malowidła sztalugowego na płótnie – kompozycja trójpolowa: *Matka Boska z Dzieciątkiem – Hodegetria, Ukrzyżowanie, Św. Mikołaj* ze zbiorów Katolickiego Uniwersytetu Lubelskiego

Promotor: dr hab. Marta Lempart-Geratowska

Tematem pracy magisterskiej była problematyka konserwacji malowideł sztalugowych na płótnie, zachowanych w stanie szczątkowym, spowodowanym niewłaściwymi warunkami przechowywania i ekspozycji dzieł. Pretekstem do podjęcia tego zagadnienia stała się konserwacja obrazu o nieznanym pochodzeniu, który przetrwał do naszych czasów w stanie daleko posuniętej degradacji warstwy malarskiej.

Jako główne założenie konserwatorskie przyjęto przeprowadzenie zabiegów w taki sposób, by do niezbędnego minimum ograniczyć ich zasięg. Dlatego też przeprowadzono wstępną konsolidację osypującej się klejowej warstwy malarskiej, a następnie ją ponowiono, by możliwe było odczyszczenie z zabrudzeń i usunięcie werniksu z reliktyw zachowanego malowidła. Do konsolidacji zastosowano 4-procentowy klej króliczy, natomiast do oczyszczania metylocelulozę, Contrad 2000 oraz dimetyloformamid. Techniczna konserwacja płóciennego podobrazia polegała na wklejeniu protez płóciennych, wypełnieniu drobnych ubytków podobrazia masą celulozową (Arbocel BWW 40 ze spoiwem emulsyjnym – rozcieńczony Vinavil NPC) oraz wzmocnieniu powyższych miejsc „łatkami” z bibułki japońskiej wklejonymi na Acrylkleber 498- 20X. Całość wzmocniono wykonując dublaż na wymienione już wcześniej tworzywo akrylowe i płótno lniane. Nie uzupełniono warstwy malarskiej, nie wykonano również żadnych retuszy kolorystycznych płóciennego podobrazia. Celowo pominięto założenie warstwy werniksu.

GRZEGORZ HAJDUK

Conservation of the Relic of the Easel Painting on Canvas – Three Area Composition: *Madonna and Child – Hodegetria, Crucifixion, St. Nicholas* from the Collection of the Lublin Catholic University

Thesis Supervisor: Marta Lempart-Geratowska, Associate Professor, PhD

The topic of the MFA graduation work were the problems of conservation of the easel paintings on canvas, preserved in a rudimental state, because of inappropriate conditions of storage and display of the works. The conservation of the painting of unknown origin, which has survived till our times in the state of far-reaching degradation of the paint layer was the pretext for taking up this issue.

Carrying out the treatments in order to maximally limit their impact was the main conservatory assumption. That is the reason why the initial consolidation of the dropping out paint layer was executed, then it was done again in order to allow for the cleaning of the dirt and removing of the varnish from the relics of the preserved painting. The 4-percent rabbit glue was used in the consolidation, but the Contrad 2000 methylcellulose and dimethylformamide were used for cleaning. The technical conservation of the canvas support consisted in fixing the canvas prostheses, filling the small losses of the support with cellulose pulp (Arbocel BWW 40 and adhesive emulsion – diluted Vinavil NPC) and strengthening of the above mentioned areas with the “patches” of Japanese tissue paper glued on Acrylkleber 498-20X. The entire painting was strengthened by making the lining for the above mentioned acrylic and linen canvas. The paint layer was not supplemented, no colour retouches were made of the canvas support either. Purposefully the fixing of the varnish layer was declined.



Lico obrazu po konserwacji. Fot. J. Kubienna

Face of the painting after conservation. Photo. J. Kubienna



Św. Zofia z córkami – stan przed konserwacją. Fot. J. Kubienna

St. Sophia and her daughters before the conservation. Photo. J. Kubienna

KATARZYNA ŚWIERAD

Problem konserwacji bawełnianego podobrazia dwustronnego malowidła chorągwi z przedstawieniami św. Zofii z córkami i św. Rozalii

Promotor: prof. Jadwiga Wyszynska

Głównym zagadnieniem podjętym w pracy magisterskiej był problem płótna bawełnianego w roli podobrazia. Obiektem, przy którym prowadzono prace, było dwustronne malowidło stanowiące niegdyś centralną część chorągwi, datowane na przełom XIX/XX wieku. Przedstawiało ono z jednej strony św. Zofię z córkami, a z drugiej św. Rozalię. Obiekt jako chorągiew był niekompletny – brakowało obszycia oraz drzewca. Obraz był rozdarty na trzy części, brakowało dwóch dość dużych fragmentów płótna. Płaszczyna obrazu była mocno pofalowana, na całości występowały liczne rozdarcia i zagięcia. Malowidło ze względu na kruchość, łamało się w miejscach zagięć podobrazia. Widoczne były poprzednie reperacje obrazu.

Założono przeprowadzenie pełnej konserwacji technicznej obiektu oraz konserwacji estetycznej przedstawienia św. Zofii z córkami. Usunięto ślady poprzedniej konserwacji, obie strony obiektu oczyszczono. Głównym zabiegiem było sklejenie licznych rozdarć i wklejenie protez w ubytkach płótna podobrazia mocnym i elastycznym środkiem, jakim jest Vinavil NPC. Dla lepszego ustabilizowania obrazu i umożliwienia jego ekspozycji umieszczono obraz w płacie obszycia wykonanym z płótna poliestrowego. Obiekt pozostaje własnością Wydziału Konserwacji i Restauracji Dzieł Sztuki ASP w Krakowie, co pozwala na stałą obserwację i ocenę efektów wykonanych zabiegów.

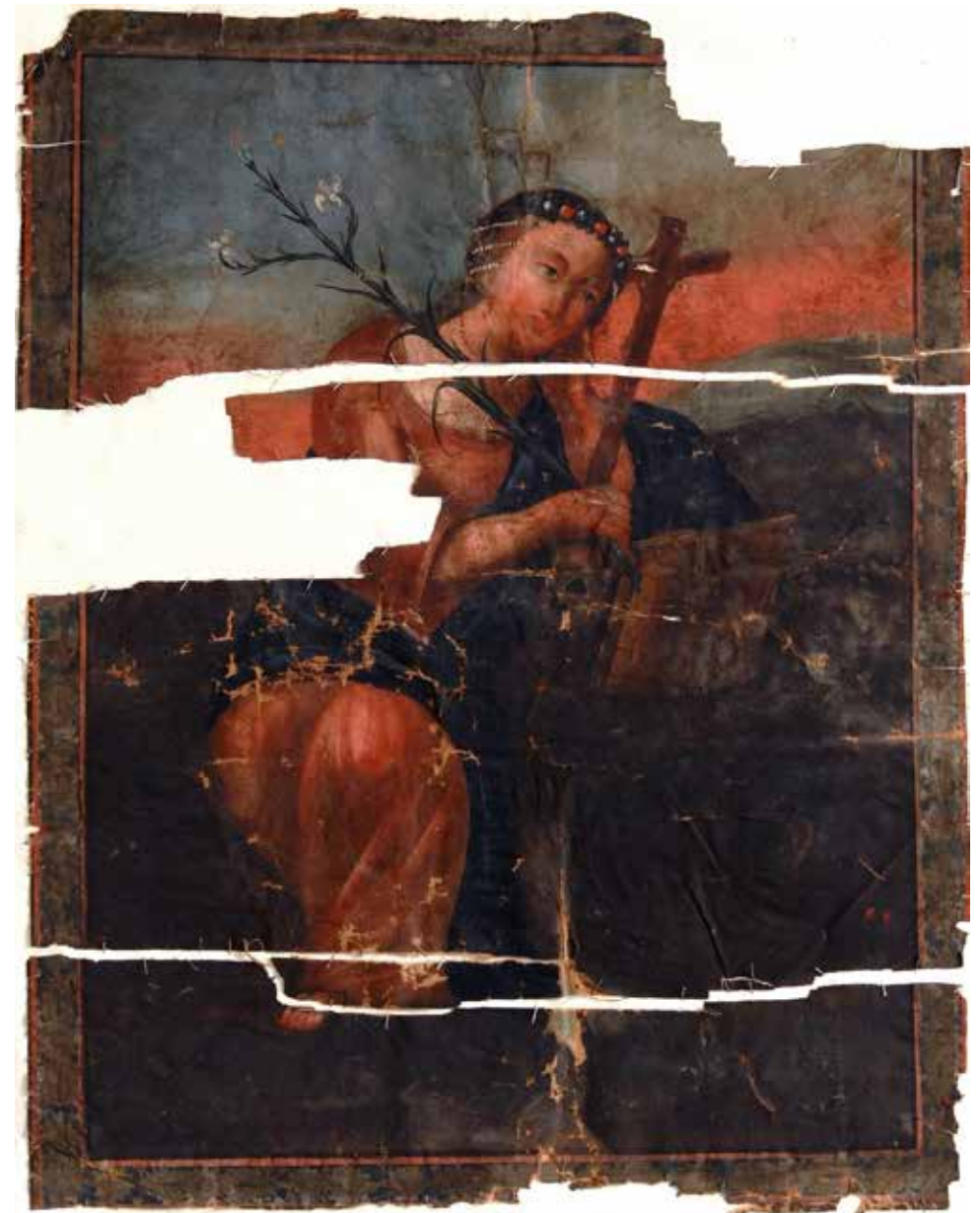
KATARZYNA ŚWIERAD

The issue of the conservation of the cotton support of the painting of a banner depicting St. Sophie with her daughters and St. Rosalie

Thesis supervisor: Prof. Jadwiga Wyszynska

The main problem taken up in the Master thesis was the issue of the cotton canvas serving as a painting support. The object that was undergoing the conservation work, was a two-sided painting that once was a central part of the banner, dating back to the turn of the 19th and 20th centuries. On one side it depicted St. Sophie with her daughters, and on the other – St. Rosalie. The object was incomplete as a banner – the hem and the flagstaff were missing. The painting was torn into three parts, and two quite large pieces of canvas were missing. The surface of the painting was considerably undulating, there were numerous tears and folds. Due to its fragility the painting broke in the places of the base folds. Previous repairs of the painting were visible.

Carrying out a full technical conservation as well as aesthetic conservation of the depiction of St. Sophie with her daughters were assumed. Traces of the previous conservation work were removed, and both sides of the object were cleaned. The main procedure was fixing the numerous tears and inserting the fillers in the gaps in the canvas of the support with a strong elastic agent such as Vinavil NPC. For a better stabilization of the painting and in order to enable its exposition, the painting was placed on the patch made of polyester canvas. The object is the property of the Faculty of Conservation and Restoration of the Works of Art of the Academy of Fine Arts in Kraków, which allows to observe it constantly and evaluate the results of the procedures carried out.



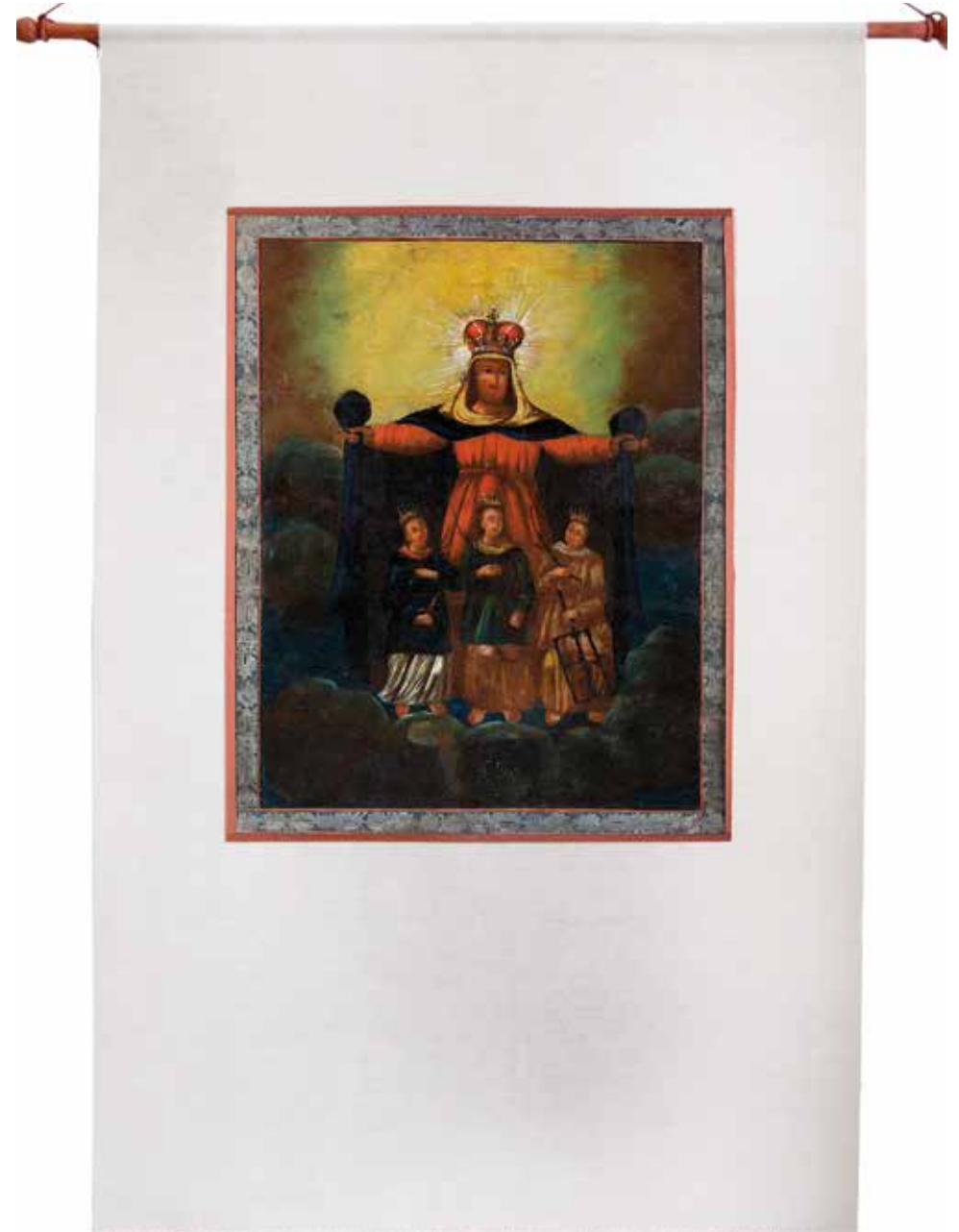
Św. Rozalia – stan przed konserwacją. Fot. J. Kubiena

St. Rosalia before the conservation. Photo. J. Kubiena



Św. Rozalia – w trakcie zakładania kitów. Fot. K. Świerad

St. Rosalia – during putting on putty. Photo. K. Świerad



Chorągiew po konserwacji. Fot. P. Gąsior

The banner after conservation. Photo. P. Gąsior



Św. Rozalia – awers prawego skrzydła stan przed konserwacją. Fot. J. Kubiena

St. Rosalia, the averse, the right wing of the triptych – the state before the conservation. Photo. J. Kubiena

MARIA KISIEL

Rozwarstwianie dwóch malowideł: XVII-wiecznego z przedstawieniem św. Rozalii i późnogotyckiego – Św. Piotr i Św. Mikołaj z awersu prawego skrzydła tryptyku z Łącka, pretekstem do badań nad właściwościami kitu wyrównawczego

Promotor: dr hab. Marta Lempart-Geratowska

Podjęty temat pracy magisterskiej z wyznaczonym wyraźnym aneksem badawczym dotyczył zabiegu oddzielenia i przeniesienia na nowe podobrazie malowidła XVII-wiecznego z wizerunkiem św. Rozalii i odsłonięcia gotyckiego malowidła temperowego datowanego na 1. ćwierć XV wieku. Rozwarstwienie malowidła wykonanego w technice mieszanej przebiegało dwuetapowo ze względu na komplikacje z równomiernym rozmiękczeniem oddzielanej warstwy. Zastosowana do zabiegu rozwarstwiania metoda tzw. chemiczna (wykorzystująca ogrzane pary rozpuszczalników – mieszaniny dimetyloformamidu i dioksanu) wymagała ponowienia rozmiękczenia w kilku miejscach, by możliwe było dopełnienie oddzielonego płata o brakujące elementy kompozycji pozostałe na oryginalnym malowidle. Malowidło zostało rozwarstwione w dwóch płatach, które opracowano oddzielnie, osadzając je na nośniku pośrednim (bibułka japońska), a następnie połączono razem na flizelinie hafciarskiej stosując Beve 371 O.F. Film. Płat połączono z nowym podłożem drewnianym lipowym, które kształtem i wymiarami odpowiada oryginalnemu gotyckiemu podobraziu. Po nałożeniu werniksu ketonowego uzupełniono ubytki warstwy malarskiej, stosując farby ketonowe. Odsłonięty awers późnogotyckiego skrzydła został doczyszczony z pozostałości późniejszych nawarstwień, natomiast rewers skrzydła z brudu i pożółkniętego werniksu.

Niezwykle istotnym elementem pracy magisterskiej było opracowanie nowej formuły kitu wyrównawczego, który mógłby zastąpić dotychczas stosowany. W tym celu przebadano 13 emulsji akrylowych i winylowych (Acrykleber 360 HV, Acrykleber 498 HV, Acrykleber 498-20X, Acrylemulsion D498-M, Imprägnierung, Medium für Konsolidierung, Akeogard AT35, Dispersion K360, Plextol D498, Plextol B500, Mowilith DMC2, Mowilith SDM 5, Beva O.F.Gel), stosowanych w konserwacji dzieł sztuki, w połączeniu z dwoma wypełniaczami – kredą i gliną kaolinową. Wybrany w wyniku prób na obiekcie i na podstawie testów laboratoryjnych kit składał się z tworzywa Acrykleber 498 HV i glinki kaolinowej oraz pigmentów.

MARIA KISIEL

Delamination of two paintings: the 17th century painting depicting St. Rosalie and the late Gothic painting – St. Peter and St. Nicholas – from the face of the left wing of the triptych of Łącko, as a pretext to examining the properties of leveling putty

Thesis supervisor: Marta Lempart-Geratowska, Associate Professor PhD

The subject of the Master Thesis undertaken, with the clearly indicated research annex concerned the separation and transferring to a new support of the 17th-century painting with a portrait of St. Rosalie as well as the revealing of the Gothic tempera painting dated back to the first quarter of the 15th century. The delamination of the painting executed in a mixed technique was carried out in two stages due to the complications along with an even softening of the separated layer. The so-called chemical method applied in the procedure of delamination, making use of the heated solvent vapours – a mixture of dimethyl formamide and dioxane, required the repeated softening in a number of places so that the separated patch could be filled with the lacking elements of the composition remaining in the original painting. The painting was delaminated in two patches which were elaborated separately by fixing them on an indirect medium (Japanese tissue paper), and then joined together on embroidery interlining with the application of Beva 371 O.F. Film. The patch was connected with the new linden wood foundation, which corresponded in its shape and size to the original Gothic support. After applying ketone varnish the gaps in the painting layer were filled with the use of ketone paints. The revealed face of the late Gothic wing was cleaned up from the remnants of later layers, and the reverse of the wing was cleaned up from dirt and the yellowed varnish.

The element of the Master Thesis that was considerably important was the elaboration of a new formula of leveling putty which could replace the one used so far. For this purpose 13 acrylic and vinyl emulsions were examined (Acrylkleber 360 HV, Acrylkleber 498 HV, Acrylkleber 498-20X, Acrylemulsion D498-M, Imprägnierung, Medium für Konsolidierung, Akeogard AT35, Dispersion K360, Plextol D498, Plextol B500, Mowilith MC2, Mowilith SDM 5, Beva O.F.Gel), which were applied in the conservation of works of art, in combination with the two filling agents – chalk and kaolin clay. The putty selected as a result of tests carried out on the object and on the basis of laboratory tests consisted of Acrylkleber 498 HV and kaolin clay as well as of pigments.



Św. Barbara, św. Dorota, rewers, prawe skrzydło tryptyku – stan przed konserwacją. Fot. J. Kubienna

St. Barbara, St. Dorothy, the reverse, the right wing of the triptych – the state before the conservation. Photo. J. Kubienna



Św. Piotr, Św. Mikołaj, awers, prawe skrzydło tryptyku – po odsłonięciu i oczyszczeniu. Fot. P. Gąsior

St. Peter, St. Nicholas, the avers, the right wing of the triptych – after unveiling and cleaning. Photo. P. Gąsior



Malowidła w trakcie zabiegu rozwarstwiania. Fot. M. Kisiel

The painting during the process of separation. Photo. M. Kisiel



Św. Rozalia – malowidło przeniesione i osadzone na nowym podłożu drewnianym – stan po konserwacji. Fot. M. Kisiel

St. Rosalia, the painting transferred and fixed on the new wooden support – the state after the conservation. Photo. M. Kisiel



Św. Apollonia, awers lewego skrzydła tryptyku stan przed konserwacją. Fot. B. Kurzeja

St. Apollonia, the avers, the left wing of the triptych – the state before the conservation.
Photo. B. Kurzeja

BARTŁOMIEJ KURZEJA

Rozwarstwienie dwóch malowideł sztalugowych: XVII-wiecznego z przedstawieniem św. Apolonii od późnogotyckiego – Św. Paweł i Św. Stanisław z awersu lewego skrzydła tryptyku z Łącka

Promotor: dr hab. Marta Lempart-Geratowska

Celem pracy magisterskiej było rozwarstwienie dwóch malowideł – temperowego oraz malowidła wykonanego w technice mieszanej wraz z osadzeniem płatów malowidła na nowym podłożu drewnianym. Zabieg rozwarstwiania wykonany został metodą chemiczną z użyciem komory do naparowywania z zastosowaniem rozpuszczalników: dioksan, dimetylosulfotlenek (DMS), dimetyloformamid (DMF). Zabieg rozwarstwiania poprzedziły liczne próby, m.in. z wykorzystaniem siły skurczu kleju licowania – tzw. metody toruńskiej, jednak ta metoda nie przyniosła zadowalających rezultatów i jako optymalna wybrana została metoda chemiczna. Licowanie składało się z dwóch warstw bibuły japońskiej oraz kleju UHU w sprayu. Malowidło zostało podzielone na dwie części i rozwarstwione w dwóch płatach. Część dolną rozdzielono w 19 etapach, natomiast górny płat w 15. Na odwrocia płatów założono kit wyrównawczy, składający się z Acrylkleberu 498 HV, glinki kaolinowej i pigmentów oraz wklejono międzywarstwę z bibuły japońskiej. Po usunięciu licowania oba płaty osadzono na flizelinie hafciarskiej, stanowiącej nośnik pośredni, jako kleju użyto Bevy 371 Film. Następnie malowidło zostało osadzone na właściwym nowym, drewnianym podłożu wykonanym z drewna lipowego, pokrytym zaprawą kredowo-klejową. Jako kleju do osadzenia malowidła użyto Bewę Gel rozcieńczoną wodą w proporcji 1:0,5. Od strony lica wykonana została korekta kitów, następnie obraz został pokryty werniksem ketonowym Wax Varnish. Finalnym etapem prac była konserwacja estetyczna, polegająca na uzupełnieniu ubytków warstwy malarskiej, którą wykonano farbami ketonowymi Maimeri oraz Bresciani.

BARTŁOMIEJ KURZEJA

The Delamination of Two Easel Paintings: the 17th century one with the Representation of St. Apollonia from the Late Gothic one – *St. Paul and St. Stanislaus* from the Averse of the Left Wing of the Triptych of Łącko

Thesis Supervisor: Marta Lempart-Geratowska, Associate Professor PhD

The objective of the MFA work was the delamination of two paintings – the di-temper one and the painting executed in the mixed technique, and placing the detachment on a new wooden substratum. The treatment of delamination was executed by the chemical method with the use of the chamber for vaporizing and the following solvents: dioxane, dimethylsulfoxide (DMS), dimethylformamide (DMF). The delamination treatment was preceded by a number of trials, inter alia, with the use of the strength of contraction of the facing glue, i.e. the Toruń method, however this method did not bring good results, so the chemical method was chosen because of its optimal effects. The facing was composed of the two layers of Japanese tissue paper and the UHU glue in a spray. The painting was divided into two parts and separated in two detachments. The lower part was delaminated in 19 stages, but the upper detachment in 15 ones. On the reverse of the detachments the backing putty was put, composing of Acrykleber 498 HV, kaoline letsopa and pigments as well the inter-layer of Japanese tissue paper was inserted. After removing of the facing both of the detachments were fixed on the fleece embroidery which was an indirect carrier, and the Bevy 371 O.F. Film glue was used. Then the painting was fixed on the new appropriate wooden support, made of linden wood, covered with chalk and glue ground. The Beva Gel glue in the proportion of 1:0.5 was used for fixing the painting. The correction of putty was made from the side of the facing, then the painting was covered with the ketone Wax Varnish. The final stage of the work was the aesthetical conservation, consisting in completing of the losses in the paint layer, which was executed with the use of the ketone Maimeri and Bresciani paints.



Górny płat malowidła widoczny od strony licowania *Fot. B. Kurzeja*

The upper piece of the painting which is visible from the facing side. *Photo. B. Kurzeja*



Górny płat malowidła widoczny od strony odwrocia oraz odsłonięte późnogotyckie malowidło z przedstawieniem św. Pawła. Fot. B. Kurzeja

The upper piece of the painting which is visible from the back. Photo. B. Kurzeja



Św. Apollonia, malowidło przeniesione i osadzone na nowym podłożu drewnianym – stan po konserwacji. Fot. B. Kurzeja

St. Apollonia, the painting transferred and fixed on the new wooden support – the state after the conservation. Photo. B. Kurzeja



Obiekt przed konserwacją. Odsłonięta płaszczyzna drewnianej konstrukcji w miejscu brakujących plaket, zabrudzona powierzchnia kości oraz elementów drewnianych. Fot. I. Górka-Zygier

The object before the conservation. The unveiled surface of the wooden construction on the place of the missing plaques, dirty surface of the bones and wooden elements. Photo. I. Górka-Zygier

IZABELA GÓRKA-ZYGIER

Opracowanie technik i technologii rekonstrukcji kości w sztucznym materiale na przykładzie konserwacji XIX-wiecznej szkatuły z wizerunkami świętych ze zbiorów Muzeum Collegium Maius UJ w Krakowie

Promotor: prof. Ireneusz Płuska

Drewniana szkatuła pochodząca z 2 poł. XIX wieku (?) zdobiona okładziną z kości wołowej, wewnątrz dekorowana jedwabnym adamaszkiem, nie była dotąd eksponowana ze względu na niekompletną dekorację. Głównym celem konserwacji było zatem przywrócenie jej walorów estetycznych i ucytelnienie pierwotnej formy dekoracji. Zagadnienia związane z konserwacją kości, drewna i tkaniny pozwoliły rozwinąć pracę na trzech różnych płaszczyznach konserwatorskich, które poprzedzono szeregiem badań specjalistycznych.

Dzięki konsultacjom z konserwatorem tkanin wykonano pełny zakres zabiegów poprawiających stan jedwabnego adamaszku. Tkaninę ściągnięto i odczyszczono metodą kąpieli wodnych, a następnie wprowadzono uzupełnienia jej ubytków, które ustabilizowano stosując tzw. siatkę konserwatorską. Wzmocniony jedwabną tkaniną dublażową adamaszek wklejono ponownie do wnętrza kasety. Konserwacja drewnianej konstrukcji ograniczona była do niewielkiej korekty polegającej na sklejeniu pęknięć desek oraz odczyszczenia i powtórnego zabezpieczenia powierzchni drewna. Zachowane plakiety z kości odczyszczono z pozostałości kleju glutynowego oraz powierzchniowego brudu.

Głównym zagadnieniem do opracowania była rekonstrukcja brakujących elementów dekoracji obiektu, co stało się pretekstem do wnikliwej analizy ikonograficznej apostołów oraz ciekawych poszukiwań i prób technologicznych. Łącznie wykonano dwadzieścia dwie próby z użyciem tworzyw sztucznych, jak i mineralnych. Badania te pozwoliły precyzyjnie określić technikę i technologię wykonania rekonstrukcji oraz ustalić metodę uzupełnień ubytków kości. W obu przypadkach najbardziej odpowiednim materiałem okazał się gips polimerowy Acrylic One, który wykazał najlepsze właściwości. Wykonano piętnaście kopii plaket z wizerunkami apostołów, zrekonstruowano w większości niezachowane płytki półokrągłe oraz uzupełniono ubytki pięciu plaket. Zastosowano skalanie kolorystyczne farbami akrylowymi, co znacznie ułatwiło osiągnięcie odpowiedniego, wizualnego efektu końcowego imitującego barwę kości.

IZABELA GÓRKA-ZYGIER

Development of Techniques and Technologies of Bone Reconstruction in an Artificial Material on the Example of Conservation of the 19th century Casket with the Images of Saints from the Collection of the Collegium Maius Museum of the Jagiellonian University of Cracow

Thesis Supervisor: Prof. Ireneusz Płuska

The wooden casket, coming from the 2nd half of the 19th century (?), ornamented with the facing of bovine bone, and its interior decorated with silk damask, has not been exhibited so far because of the incomplete decoration. The main objective of the conservation was to restore its aesthetic values and make the original decoration readable. The issues related to the conservation of the bone, wood and tapestry, allowed to develop works on the three various conservatory aspects, which had been preceded by a number of specialised examinations.

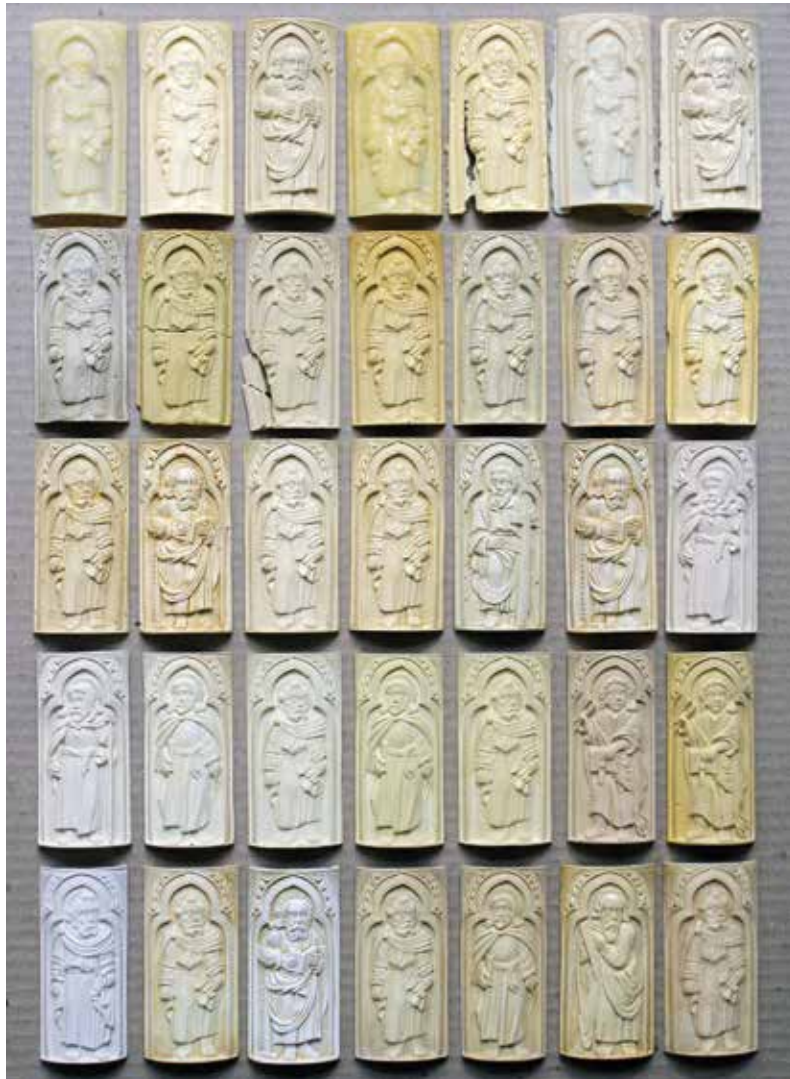
Owing to the consultations with the conservator of tapestry the author executed a full set of treatments, improving the condition of the silk damask. The textile was removed and cleaned by the method of water bath, and then the supplementary material was introduced to the losses, which were stabilised by the application of the so called conservation netting. The damask, strengthened by the silk doubled fabric, was stuck to the interior of the casket again. The conservation of the wooden construction was limited to the slight correction, consisting in sticking together of the cracks of the planks and cleaning as well as securing the surface of the wood. The remnants of the gluten glue and the dirt on the surface were removed from the preserved bone plaquettes.

The main issue to develop was the reconstruction of missing elements of the decoration of the object, what became the pretext for the in-depth iconographic analysis of the apostles and interesting quest and technological trials. A total of twenty two trials with the use of plastic and minerals were made. These examinations allowed to precisely define the technique and technology of the execution of the reconstruction as well as to establish the method of the bone decay supplement. In both cases the Acrylic One polymer gypsum turned out to be the most appropriate material, which showed the best properties. Fifteen copies of the plaquettes with the images of the apostles were made, semicircular plaquettes which had been mostly unpreserved, were reconstructed, and the losses of five plaquettes were supplemented. The colour consolidation by acrylic paints was applied, which made it significantly easier to achieve the appropriate final visual effect, which imitated the bone colour.



Wnętrze szkatuły przed konserwacją – rozdarcia, pofałdowania, zabrudzenia i odspojenia od drewna jedwabnego adamaszku. Fot. I. Górka-Zygier

The interior of the casket before the conservation – tears, wrinkles, dirt and blind flakings of the silk damask from the wood. Photo. I. Górka-Zygier



Odlewy wykonane podczas prób, mających na celu wybór odpowiedniego materiału do rekonstrukcji brakujących plaket. W pierwszym rzędzie od góry odlewy z żywicy epoksydowej Araldite 2020 i żywicy poliestrowej Akemi, poniżej odlewy z gipsu ceramicznego i dentystycznego modyfikowane różnymi materiałami. W drugim rzędzie od dołu odlewy z gipsu akrylowego Acrylic One barwione w masie, a poniżej odlewy z gipsu akrylowego w różnych etapach scalania kolorystycznego porównane z oryginalną plakieta z przedstawieniem św. Piotra (plakieta w ostatnim rzędzie z prawej strony). *Fot. I. Górka-Zygier*

The castings made during trials aiming at the selection of the appropriate material for the reconstruction of the missing plaques. In the first rank from the top there are the Araldite 2020 Epoxy resin castings and Akemi polyester resin, below there are the castings of ceramic and dentistry plaster casts modified with various materials. In the second rank from the bottom there are casts of the Acrylic One plaster, dyed in the mass, below casts of the acrylic plaster in different stages of colour unification, compared with the original plaque with the representation of St. Peter (the plaque in the last rank on the right side).

Photo. I. Górka-Zygier



Obiekt po konserwacji. *Fot. I. Górka-Zygier*

The object after the conservation. *Photo. I. Górka-Zygier*



Fragment rzeźby Madonna z Dzieciątkiem – stan przed konserwacją. Fot. O. Olszyńska

The state before the conservation (fragment). Photo. O. Olszyńska

OLGA OLSZYŃSKA

Problematyka konserwatorska kompilacji dwóch materiałów, kamienia i drewna złożonego, na przykładzie figury tronujskiej Matki Boskiej z Dzieciątkiem, pochodzącej z XVI-wiecznego nagrobka św. Jacka, z kościoła oo. Dominikanów w Krakowie

Promotor: prof. Ireneusz Płuska

Podstawowym celem konserwacji było rozdzielenie fragmentów alabastrowej figury, sklejonych podczas poprzedniej renowacji. Po usunięciu szpeczącej spoiny gipsowej, a także nieodpowiednich kolorystycznie tasieli alabastrowych, figura połączona została ponownie w jedną całość. Wszystkie ubytki formy rzeźbiarskiej uzupełnione zostały masą sztucznego alabastru w postaci żywicy poliestrowej z dodatkami wypełniaczy. Końcowym etapem prac było przywrócenie utraconego połysku kamienia, w tym celu wykorzystano wosk mikrokrystaliczny.

Prace przy drewnianym tronie rozpoczęły się od usunięcia, pokrywającej go w całości, zniszczonej grubej warstwy zaprawy kredowo-klejowej. Następnie został rozłożony na 22 części i ponownie sklejony klejem stolarskim z dodatkowym wzmocnieniem w postaci niewielkich kołków lipowych. Po uzupełnieniu ubytków formy rzeźbiarskiej masą sztucznego drewna, przystąpiono do przygotowania powierzchni tronu pod złożenie. 23-karatowe złoto płatkowe nałożone zostało tradycyjną metodą przy użyciu niskoprocetowego roztworu wodnego alkoholu. Zdobione ornamentalnie fragmenty, a także niewyzłoczone deski: siedziskowa i oparciowa, zostały wypolerowane.

Po wykonaniu wszystkich zabiegów technicznych i estetycznych figura została osadzona na tronie i unieruchomiona przy użyciu aluminiowego bolca umieszczonego w strukturze kamienia, pasującego do otworu wykonanego w desce siedziskowej fotela. Zabieg ten ma na celu zabezpieczenie przed ewentualnym, ponownym zsunieniem się rzeźby z drewnianego tronu.

OLGA OLSZYŃSKA

The conservation issues concerning the compilation of two materials: stone and gilt wood, based on the example of the enthroned figure of Mary with Baby Jesus, from the 16th century tombstones of St. Jacek from the Dominican Friars Church in Kraków

Thesis supervisor: Prof. Ireneusz Płuska

The basic purpose of conservation was to separate the fragments of the alabaster figure, glued in the course of the first renovation. After removing the disfiguring gypsum joint compound and the colouristically inappropriate alabaster patches, the figure was joined together again. All the gaps in the sculptural mould were filled with the mass of artificial alabaster in the form of polyester resin with the addition of fillers. The final stage of the work was the restoration of the lost gloss of the stone, and for this purpose micro-crystalline wax was used.

The work on the wooden throne started with the removal of the thick and damaged layer of chalk and glue mortar which covered it entirely. Then it was disassembled into twenty-two parts and then glued again with wood glue additionally strengthened with small linden wood pegs. After filling the gaps in the sculptural mould with the mass of artificial wood, the preparation of the throne surface for gilding began. 23-carat gold flakes were applied using a traditional method with low-percentage solution of water and alcohol. The ornamented fragments as well as not gilded boards - the seat and the back – were polished.

After completing all the technical and aesthetic treatments the figure was seated on the throne again and immobilized with the application of aluminium pin in the structure of the stone, fitting in the hole made in the seat-board of the armchair. This procedure is aimed at preventing any possible slipping of the figure of the wooden throne again.



Rzeźba po rozklejeniu i oczyszczeniu fragmentów. Fot. O. Olszyńska

The sculpture after unsticking and cleaning of the fragments. Photo. O. Olszyńska



Drewniany tron Madonny w trakcie konserwacji. *Fot. O. Olszyńska*

The wooden throne during conservation. *Photo. O. Olszyńska*



Obiekt po konserwacji. *Fot. O. Olszyńska*

The object after conservation. *Photo. O. Olszyńska*



Wapień pińczowski czyszczony metodą strumieniowo-ścierną. Fot. S. Samolik

The Pińczów limestone cleaned by abrasive blasting. Photo. S. Samolik

SANDRA SAMOLIK

Problematyka konserwatorska usuwania graffiti z podłoża mineralnego

Promotor: prof. Ireneusz Płuska

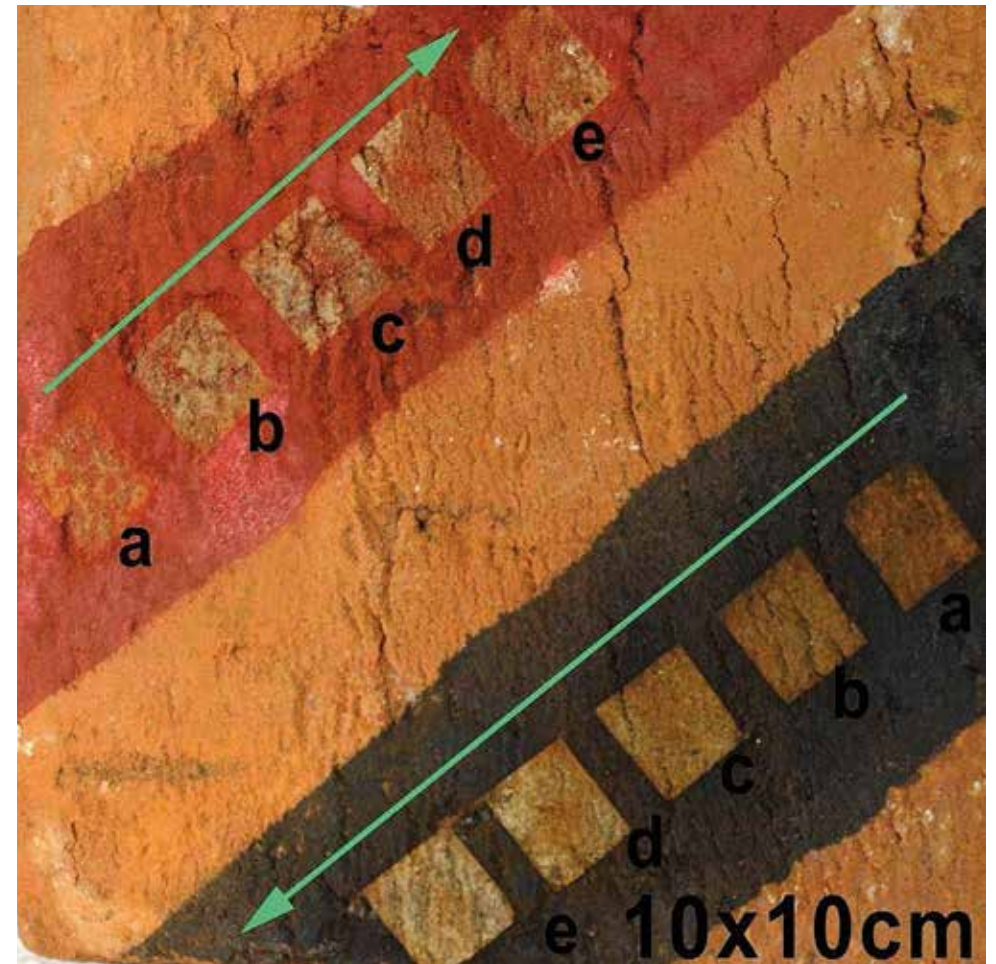
Głównym celem pracy magisterskiej było przebadanie metodami laboratoryjnymi różnego rodzaju farb aerosolowych i w wyniku prób konserwatorskich znalezienie skutecznych metod usunięcia niechcianych graffiti ze ściany, bez uszkodzenia podłoża zabytkowego. W ramach badań analizowano dwie serie farb firmy Montana w kolorze czarnym, białym i czerwonym. Farby zawierały w swym składzie nitrocelulozę, akryl oraz żywice alkidową chudą i średniołustą. Wymienione farby usuwano z takich podłoży, jak: piaskowiec, wapień pińczowski, cegła i tynk wapienno-piaskowy. Metodą mechaniczną strumieniowo-ścierną usunięto powłoki malarskie różnymi ścierniwami. Niemalże we wszystkich przypadkach metoda ta powodowała destrukcję podłoża mineralnego o różnym nasileniu. Metoda chemiczna, polegająca na indywidualnym dostosowaniu rozpuszczalników, wykazywała pozytywną rozpuszczalność farb aerosolowych ze spoiwem nitrocelulozy, akrylu i żywicy alkidowej chudej. Czyszczenie laserowe umożliwiło skuteczne usuwanie większości farb aerosolowych. Wykonano je laserem ns Nd: YAG o wiązce równoległej (Top Hat) generującym promieniowanie o długości fali 1064, 532 oraz 355 nm. Na podstawie przeprowadzonych prób stwierdzono, że istnieją ograniczenia w usuwaniu farb z podłoży porowatych, które pozwalają na głęboką penetrację w strukturę podłoża mineralnego. Metoda mechaniczna może powodować powierzchniowe zniszczenia zabytkowej płaszczyzny. Po zastosowaniu metody chemicznej pozostają zaplamienia, natomiast w metodzie laserowej, polegającej na fotoablacji, farba usuwana jest tylko powierzchniowo. Dlatego najczęściej zabytkowe podłoże po zastosowaniu powyższych środków wymagają dodatkowo opracowania metodami konserwatorskimi, np. wykonania scalenia kolorystycznego.

SANDRA SAMOLIK

Conservation issues concerning the removal of graffiti from the mineral base

Thesis supervisor: Prof. Ireneusz Płuska

The main objective of the Master Thesis was to analyse various types of aerosol paints with the application of laboratory methods, and, as a result of attempts at conservation, find effective methods of removing the unwanted graffiti from the wall without destroying the historical base. Within the examinations two sets of Montana brand paints – black, white and red ones – were analysed. The paints contained nitrocellulose, acrylic, and lean and medium fat alkyd resin. The paints mentioned were removed from bases such as: sandstone, Pinczow lime, brick, and lime and sandstone plaster. The painting layers were removed with the application of the mechanical abrasive blasting method. In nearly all the cases this method caused varying degree of destruction of the mineral base. The chemical method of individual application of solvents proved the positive solubility of aerosol paints with the binder of nitrocellulose, acrylic and lean alkyd resin. Cleaning with laser made it possible to effectively remove the majority of aerosol paints. They were carried out with the ns Nd: YAG laser of the parallel beam (Top Hat), generating radiation of the wavelength amounting to 1064, 532 and 355 nm. On the basis of the attempts made, it was found that there are limitations in respect of removing paint from porous bases, which enable deeper penetration into the structure of mineral base. The mechanical method can cause superficial destruction of the historical surface. After the application of the chemical method stains remain, and in the laser method of photo-ablation the paint is removed only from the surface. That is why most frequently after the application of the above mentioned means, the historical base additionally requires the elaboration with conservation methods, e.g. colour merging.



Cegła czyszczona laserem, wiązką równoległą o długości fali 1064 nm. Fot. S. Samolik

The brick cleaned by laser beam, i.e. the parallel wavelength of 1064 nm. Photo. S. Samolik



Widok z przodu – stan przed konserwacją. Wyraźne ubytki w strefie aplikacji rzeźbiarskiej oraz widoczny brak bliźniaczej rzeźby (lewa strona wazy). Fot. M. Szyszlak

The front view – the state before the conservation. Clear defective areas in the sculptural application zone and it is visible the missing of the twin sculpture (left side of the vase). Photo. M. Szyszlak

MAGDALENA SZYSZLAK

Konserwacja wazy Ignacego Ceyzika z 1818 roku ze zbiorów Muzeum Uniwersytetu Jagiellońskiego. Określenie historii obiektu wraz z próbą rozpoznania nietypowej technologii

Promotor: prof. Ireneusz Płuska

Praca magisterska obejmowała zagadnienia związane z nieszablonywym dziełem zapomnianego artysty, fałszerza asygnatów carskich Ignacego Ceyzika (1779-1858). Odnaleziony podczas kwerendy w 2013 roku w Archiwum UJ rękopis poprzedniego właściciela wazy – Aleksandra Jelskiego, ujawnił wyjątkową historię powstania obiektu, dramatycznie splecioną z burzliwymi losami jego twórcy. Te informacje potwierdzone faktami historycznymi pozwoliły ustalić, że waza została wykonana w 1818 roku w słuckim areście dla cara Aleksandra I Romanowa. Treść zawarta w programie ikonograficznym zdobień to sformułowana prośba artysty o uwolnienie od kary więzienia, a także dokumentacja panującej wówczas sytuacji politycznej w Królestwie Kongresowym i Europie.

Przeprowadzone badania fizykochemiczne pozwoliły ustalić, że waza została wykonana w technologii i technice autorskiej, imitującej materiał szlachetniejszy, trwalszy, jak kamień lub czerwona kamionka. Ceyzik zastosował surową masę ceramiczną typową dla ceramiki garncarskiej. Półsuche lico naczynia szlifował i polerował, następnie wyrób poddał obróbce termicznej, która ustabilizowała zastosowaną żelazistą glinę illitową bez powstania spieku czerepu. Barwna dekoracja reliefowa została naniesiona przez artystę bezpośrednio na powierzchnię naczynia w formie wypukłego szkicu gliną i wysuszona.

Interdyscyplinarne rozpoznanie dzieła pozwoliło na przypomnienie niebanalnej idei wyrobu, przy tym dało możliwość zapoznania się z wyjątkową sylwetką autora, a przede wszystkim umożliwiło przeprowadzenie adekwatnych zabiegów konserwatorskich na obiekcie.

Poruszone w pracy zagadnienia konserwatorskie dotyczą problemu dostosowania środków czyszczących, impregnujących, uzupełniających do miękkiego, krucho czerepu naczynia oraz wrażliwej, higroskopijnej materii dekoracji reliefowej. Głównym, szerzej omówionym tematem jest rekonstrukcja bliźniaczych form aplikacji rzeźbiarskich.

MAGDALENA SZYSZLAK

The restoration of the vase by Ignacy Ceyzik dated 1818 from the collections of the Museum of Jagiellonian University. Determining the history of the item along with an attempt to identify an untypical technology

Thesis supervisor: Prof. Ireneusz Płuska

The Master Thesis covered the issues related to the unconventional work of a forgotten artist, forger of the Tsars' voucher assignats, Ignacy Ceyzik (1779-1858). The manuscript written by the previous owner of the vase, Aleksander Jelski, found in the course of the search carried out at the Jagiellonian University Archive in 2013, revealed the exceptional history of the object origin, dramatically intertwined with the turbulent life of its creator. The information, confirmed by historical facts, allowed to establish that the vase was made in 1818 at a custody in Sluck for Tsar Alexander I Romanov. The contents included in the iconographic pattern of ornaments was a plea formulated by the artist to liberate him from imprisonment, and the documentation of the political situation at the Congress Kingdom of Poland and Europe at that time.

The physicochemical analyses carried out allowed to ascertain that the vase was made with the application of the author's own technology and techniques, imitating a more precious and lasting material, such as stone or red stoneware clay. Ceyzik applied the raw ceramic mass typical of pottery ceramics. He ground and polished the half-dry surface of the vessel, and then he subjected the product to thermal processing which stabilized the ferruginous illite clay without forming a crock agglomerate. The colourful relief ornament was applied by the artist directly onto the vessel surface in a form of raised sketch in clay and then dried.

Interdisciplinary study of the work allowed to bring back to memory the original history of the object, and at the same time enabled to get to know the author's exceptional profile, but first of all made it possible to carry out adequate conservation treatments involving the object.

The conservation issues discussed in the thesis handle the problem of the adjustment of cleansing, impregnating and filling agents to the soft, fragile surface of the vessel and the sensitive, hygroscopic matter of the relief ornament. The issue that is of the main significance and discussed more broadly is the reconstruction of the twin forms of sculptural applications.

Podstawa naczynia. Widoczna grawerowana sygnatura artysty *Ignace Ceyzik*. Fot. *M. Szyszlak*The base of the vase. Visible engraved signature of the artist *Ignace Ceyzik*. Photo. *M. Szyszlak*



Widok z przodu – stan po konserwacji. *Fot. M. Szyszlak*

Front view – the state after the conservation. *Photo. M. Szyszlak*



Waza – stan po konserwacji (fragment). *Fot. M. Szyszlak*

The vase – state after the conservation (fragment). *Photo. M. Szyszlak*



Stan w trakcie demontażu rzeźby z szafy ołtarzowej. Widoczny efekt wypełnienia ubytków odwrocą i nieprofesjonalny sposób montażu kompozycji. Fot. B. Bochenek

The state during the dismantling of the sculpture from the altar cabinet. The effect of filling the losses of the reverse and unprofessional method of mounting of the composition is visible. Photo. B. Bochenek

BARTŁOMIEJ BOCHENEK

Zagadnienia związane z zastosowaniem żywicy epoksydowej do konserwacji drewna na przykładzie kompozycji rzeźbiarskich z ołtarzy bocznych kościoła pw. św. Mateusza w Boguchwałowie

Promotor: st. wykł. mgr Barbara Budziaszek

W ramach pracy magisterskiej przeanalizowano zagadnienia związane z zastosowaniem żywicy epoksydowej do konserwacji drewna, a także skutki użycia odwracalnych i nieodwracalnych tworzyw w konserwacji rzeźb drewnianych polichromowanych. Temat opracowano na przykładzie dwóch kompozycji rzeźbiarskich *Pokłon Trzech Króli* i *Ostatnia Wieczerza*, będących centralnym elementem nastaw ołtarzy bocznych (1602 r.) z kościoła pw. św. Mateusza w Boguchwałowie (woj. opolskie). Przeprowadzono także konserwację rzeźby przedstawiającej *Pokłon Trzech Króli*.

Problematyka zagadnienia okazała się złożona, ponieważ nie można było jednoznacznie stwierdzić, czy niekorzystne rezultaty działań konserwatorskich wynikają tylko z właściwości zastosowanego nieodwracalnego materiału, czy także z metod i sposobu przeprowadzenia zabiegów. Analizując literaturę przedmiotu, starano się poznać uzasadnienie zastosowania żywicy epoksydowej Epidian 5 do jednego z najczęściej wykonywanych nią zabiegów przy konserwacji drewna, czyli impregnacji wzmacniającej jego strukturę. Wnioski sformułowane po przeanalizowaniu wiedzy teoretycznej na ten temat mogły być niejednoznaczne, jednak zapoznanie się z efektem działań praktycznych pozwoliło na sprecyzowanie opinii.

Rozpoznanie konserwatorskie oraz porównanie efektów działań przy rzeźbie *Pokłon Trzech Króli* z obecnym stanem wiedzy na temat właściwości żywic epoksydowych i zasadności stosowania ich do konserwacji obiektów zabytkowych ukierunkowało postępowanie konserwatorskie. W program prac, poza działaniami z zakresu konserwacji estetycznej, zaproponowano metodę eliminującą zagrożenia wynikające z nieodwracalności zabiegu wypełniania ubytków formy rzeźbiarskiej masą epoksydową oraz zastosowanie współczesnych, modyfikowanych mas epoksydowych, głównie do uzupełniania ubytków drewna.

BARTŁOMIEJ BOCHENEK

The Issues Related to the Application of Epoxy Resin to the Restoration of Wood on the Example of Sculptural Compositions from the Lateral Altars of the St. Matthew Church in Boguchwałów

Thesis Supervisor: senior lecturer Barbara Budziaszek, M.A.

Within the MFA graduation work the author analysed the issues related to the application of epoxy resin to the restoration of wood as well the results of the use of reversible and irreversible materials in the restoration of polychrome wooden sculptures. This topic was developed on the examples of two sculptural compositions *Adoration of the Magi* and *Last Supper*, which are the central elements of the setpoints of the lateral altars (1602) from the St. Matthew Church in Boguchwałów (the opolskie region). The author also restored the sculpture representing the Adoration of the Magi.

The problems proved to be complex, because you could not unambiguously define whether the unfavourable outcomes of the conservatory actions result only from the properties of the applied irreversible material, or the methods and ways of the carried out treatment. While analysing the literature, the author made efforts to familiarise himself with the justification of application of the Epidian 5 epoxy resin to the one of the treatments of the wood restoration carried out the most often with the use of it, i.e. the impregnation strengthening its structure. The conclusions drawn after the analysis of the theoretical knowledge on this issue could be ambiguous, but the familiarisation with the results of practical actions allowed him to clarify his opinion.

The conservatory diagnosis and the comparison of results of actions in the *Adoration of the Magi* sculpture with the current state-of-the-art knowledge of the properties of epoxy resins and the justification of their application in the restoration of historical objects gave direction to conduct conservation. The author suggested, apart from actions within aesthetical conservation, the method, eliminating the danger resulting from the irreversibility of the treatment of filling the cavities with the epoxy and the application of modern and modified epoxy, mainly to patch the cavities of wood.



Stan zachowania po demontażu z szafy ołtarzowej. Fot. B. Bochenek

The state of preservation after dismounting from the altar cabinet. Photo. B. Bochenek



Odwrocie rzeźby w trakcie usuwania kitu zastosowanego podczas konserwacji w latach 60. XX wieku. *Fot. B. Bochenek*

The reverse of the sculpture during removal of putty applied in the conservation in the 1960s. *Photo. B. Bochenek*



Stan w trakcie konserwacji, po uzupełnieniu ubytków zmodyfikowaną drewnopodobną masą epoksydową. *Fot. B. Bochenek*

The state during conservation after filling the losses with modified Epoxy and wood. *Photo. B. Bochenek*



Rzeźba po konserwacji; po wykonaniu konserwacji estetycznej, polegającej na rekonstrukcji pierwotnej aranżacji kolorystycznej, na podstawie zachowanych fragmentów. *Fot. B. Bochenek*

The sculpture after conservation; after aesthetic conservation, consisting in the reconstruction of the original colour arrangement on the basis of the preserved fragments. *Photo. B. Bochenek*



a. Zdjęcie archiwalne z katalogu wystawy sztuki śląskiej z roku 1926. Fot. P. Wirkijowska
 b. Stan zachowania formy rzeźbiarskiej z 2013 roku. Fot. P. Wirkijowska
 c. Figura po rekonstrukcji formy rzeźbiarskiej, wykonanej w zakresie widocznym na fotografii archiwalnej z 1926 roku. Fot. P. Wirkijowska

a. The archive photo from the exhibition catalogue of the Silesian art in 1926. Photo. P. Wirkijowska
 b. The state of preservation of the sculptural form made in 2013. Photo. P. Wirkijowska
 c. The figure after the reconstruction of the sculptural form, made to the extent visible on the archive photo made in 1926. Photo. P. Wirkijowska

PAULINA WIRKIJOWSKA

Gotycka rzeźba drewniana, polichromowana *Św. Sebastian* z Mycielina; konserwacja, rekonstrukcja i próby zastosowania nanotechnologii do usuwania wosku z powierzchni zabytkowych

Promotor: st. wykł. mgr Barbara Budziaszek

Rzeźba drewniana, polichromowana *Św. Sebastian*, datowana na koniec XV wieku, w roku 1956 została przekazana przez Muzeum Archidiecezjalne we Wrocławiu w darze Muzeum KUL.

Z szeregu problematycznych kwestii, dotyczących zarówno konserwacji technicznej, jak i estetycznej, podjęto dwa główne tematy, wynikające ze stanu zachowania rzeźby. Pierwszy dotyczył rekonstrukcji formy rzeźbiarskiej na podstawie zachowanej fotografii archiwalnej, natomiast drugi wiązał się z próbami usuwania zabrudzeń z powierzchni olejnych warstw malarskich z zastosowaniem nanomateriału.

Przyjęto założenia konserwatorskie typowe dla funkcji, do jakiej obecnie ją przeznaczono, tj. wystawienniczo-edukacyjnej. Zaproponowano optymalne rozwiązanie dla gotyckiego oryginału, w którym odtworzona forma rzeźbiarska nie tylko przywraca pierwotną kompozycję i treść przedstawienia, ale zarazem jest stelażem dla dołączonej do niej figury świętego.

W działaniach konserwatorskich kierowano się przede wszystkim chęcią ratowania zastanej substancji, zachowaniem efektów wynikających z upływu czasu i pokazaniem kolejnych przemian estetycznych, z jednoczesnym usunięciem szkodliwie działających czynników. Jednym z takich czynników, były grube warstwy wosku pszczelego położone na warstwie malarskiej, zaprawie i drewnie rzeźby. Odtworzono opatentowaną metodę usuwania wosku przy zastosowaniu nanocząstek tlenku cynku na przygotowanym w tym celu materiale i na figurze *św. Sebastiana*. Wyniki wykonanych prób były pozytywne, ale samo ich przeprowadzenie wzbudziło wiele wątpliwości związanych z bezpiecznym stosowaniem metody w konserwacji dzieła sztuki. Ostatecznie do usunięcia powłok woskowych z rzeźby zastosowano tradycyjną metodę chemiczną, stosując alkohol propylowy. Finalnie zachowano autentyczność oryginału, który równocześnie scalony został z rekonstrukcją poprzez odpowiednią kolorystykę, dobór materiału i opracowanie powierzchni. Rzeźba może być ekspozycyjna na stelażu będącym równocześnie otworzoną formą rzeźbiarską, skonstruowaną w sposób umożliwiający umieszczenie w niej oryginału bez dodatkowych połączeń.

PAULINA WIRKIJOWSKA

Gothic wooden sculpture, polychrome *St. Sebastian* from Mycielin; conservation, reconstruction and an attempt at the application of nanotechnologies for the removal of wax from the antique surface

Thesis supervisor: senior lecturer Barbara Budziaszek, M.A.

The wooden sculpture, polychrome *St. Sebastian*, dating back to the end of the 15th century, was given as a gift by the Archdiocese Museum in Wrocław to the Museum of the Catholic University of Lublin.

From the range of problematic issues concerning both technical and aesthetic conservation, two subjects were taken up, that resulted from the state of the sculpture preservation. The first one referred to the reconstruction of the sculptural form on the basis of the preserved historical photograph, and the other one was related to the attempts at removing dirt from the surface of oil paint layers with the application of nanotechnologies.

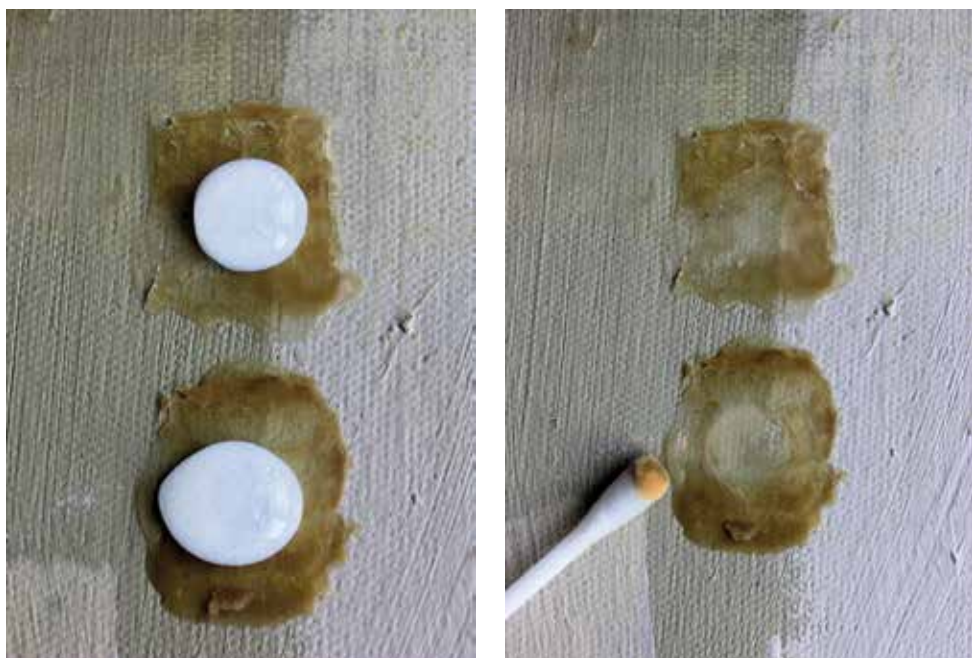
Restoration assumptions were adopted that were typical of the present function of the sculpture, namely exposition and education. An optimum solution was suggested for the gothic material in which the recreated sculptural form not only restores its primary composition and the content of the presentation, but it is at the same time the frame of the figure of the saint attached to it.

In restoration actions the leading motive was first of all the wish to save the existing substance, preserve the effects resulting from the passage of time and show successive aesthetic transformations, at the same time removing the detrimental factors. One of such factors were the thick layers of beeswax on the paint layer, ground and wood of the sculpture. The patent method of removing wax was reconstructed with the application of nanoparticles of zinc oxide on the material prepared for this purpose and on the figure of *St. Sebastian*. The results of the attempts were positive, but just carrying them out raised numerous doubts related to the safe application of the method in a work of art conservation. Eventually, for the removal of the wax layers from the sculpture the traditional chemical method was applied involving propylene alcohol. At the end the authenticity of the original was preserved, and the original was at the same time merged with the reconstruction by means of appropriate colour scheme, choice of material and elaboration of the surface. The sculpture can be exhibited on a frame being at the same time a reconstructed sculptural form, made in the manner enabling the placement of the original in it without additional connections.



a. Fragment figury – widoczne zabezpieczenie woskiem pszczelim. Fot. P. Wirkijowska
b. Po usunięciu zabezpieczenia woskiem pszczelim. Fot. P. Wirkijowska

a. The fragment of the figure – the protection by the beeswax is visible. Photo. P. Wirkijowska
b. The state after the removal of the protection by the beeswax. Photo. P. Wirkijowska



a

b

a. Próba usuwania wosku z olejnej warstwy malarskiej – zawiesina nanocząstek tlenku cynku w wodzie naniesiona na dwie próbki wosku położonego na przygotowanej do tego celu olejnej warstwie malarskiej. Fot. P. Wirkijowska

b. Pozytywne efekty usuwania wosku z powierzchni warstwy olejnej. Fot. P. Wirkijowska

a. The attempt to remove the wax from the oil paint's layer – the suspension of the nanoparticles of zinc oxide in water, which is put on two samples of wax on the prepared oil paint's layer. Photo. P. Wirkijowska

b. Positive effects of wax removal from the surface of oil paint. Photo. P. Wirkijowska



a

b

a. Próba usuwania wosku z powierzchni warstwy olejnej pokrytej woskiem pszczelim – pozytywne efekty działania wodnej zawiesiny nanocząstek tlenku cynku na warstwę wosku zabezpieczającego polichromię na rzeźbie Św. Sebastian. Fot. P. Wirkijowska

b. Próba usuwania wosku z powierzchni drewna pokrytej woskiem pszczelim – pozytywne efekty działania wodnej zawiesiny nanocząstek tlenku cynku na warstwę wosku zabezpieczającego drewno rzeźby Św. Sebastian. Fot. P. Wirkijowska

a. The attempt to remove wax from the surface of the oil layer, covered with beeswax – positive effects of the action of the water suspension of nanoparticles of zinc oxide on the layer of wax, protection the polychrome of the sculpture of St. Sebastian. Photo. P. Wirkijowska

b. The attempt to remove wax from the surface of wood, covered with beeswax – positive effects of the action of the water suspension of the nanoparticles of zinc oxide on the wax layer, protecting the wood of the St. Sebastian's sculpture. Photo. P. Wirkijowska

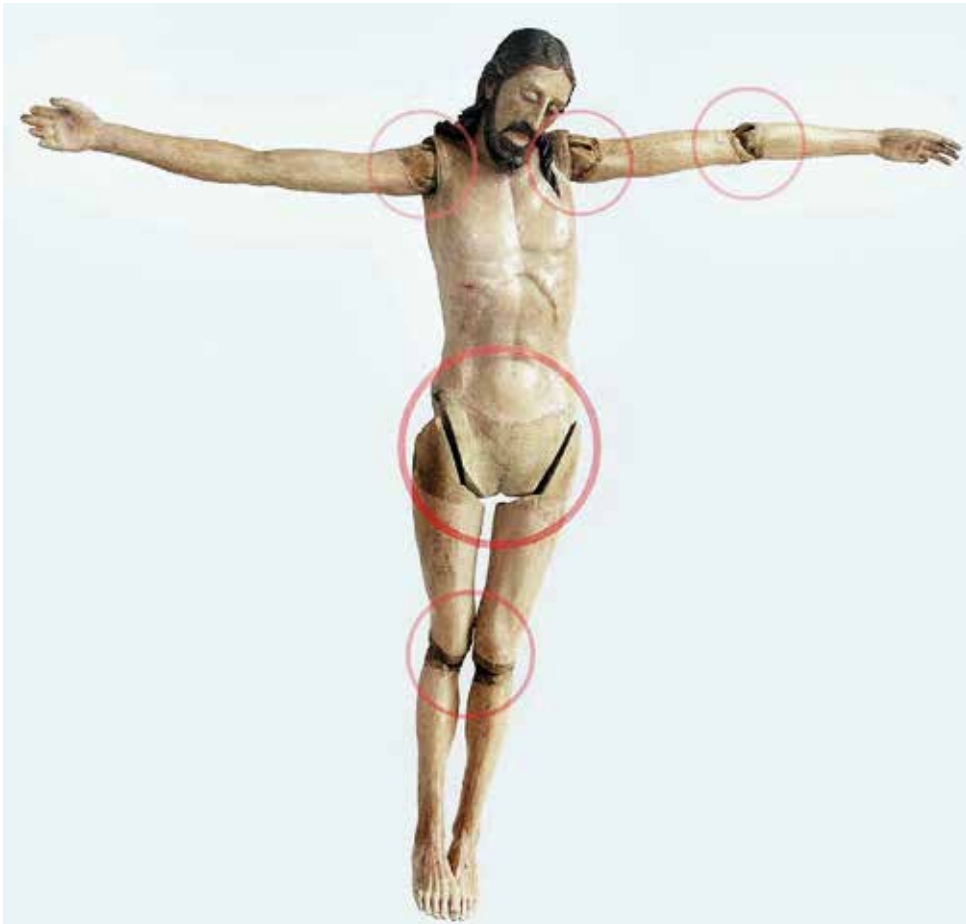


Figura Chrystusa przed konserwacją z zaznaczonymi ruchomymi stawami. Fot. W. Woźniak

The figure of Christ before the conservation with marked mobile joints. Photo. W. Woźniak

WAWRZYNIEC WOŹNIAK

Chrystus Ukrzyżowany – rzeźba drewniana, polichromowana z klasztoru oo. Dominikanów w Krakowie – konserwacja i rozpoznanie konserwatorskie w kontekście analizy porównawczej i stanu badań analogicznych figur animowanych

Promotor: st. wykł. mgr Barbara Budziaszek

Rzeźba przedstawiająca Chrystusa o ruchomych stawach umożliwiającą modyfikację pozycji figury, to obiekt budzący swą oryginalnością wiele zainteresowania zarówno badaczy, jak i laików. Obecnie bardzo rzadko spotykany typ dzieła sztuki, w czasach przedsoborowych był niezwykle „aktorem” w celebracji Misteriów Paschalnych. Poparta literaturą historia dominikańskiego Chrystusa, do niedawna niedostępnego szerszemu gronu i nie będącego w kulcie, jest praktycznie nieznaną, a problematyka dotycząca go niezwykle złożoną.

W ramach pracy magisterskiej wykonana została pełna konserwacja techniczna i estetyczna figury przechowywanej do niedawna w magazynie (i zapomnieniu). Obiekt został dokładnie przebadany w celu zebrania informacji, które pomogły w określeniu ram czasowych, w których rzeźba mogła powstać oraz w zdefiniowaniu jej stylistyki. Bezpośredni dostęp do figury umożliwił przede wszystkim wykonanie pełnego zakresu badań z zastosowaniem dostępnych najnowszych metod. Natomiast przeanalizowanie wyników i uporządkowanie wniosków z interdyscyplinarnego rozpoznania obiektu pozwoliło nie tylko na porównanie dominikańskiego Chrystusa z podobnymi figurami, ale ujawniło część jego historii. Obiekt został wzmocniony i zrekonstruowany w takim stopniu, aby podczas Świąt Wielkanocnych mógł pełnić swoją pierwotną funkcję, a w trakcie roku liturgicznego mógł być odpowiednio eksponowany.

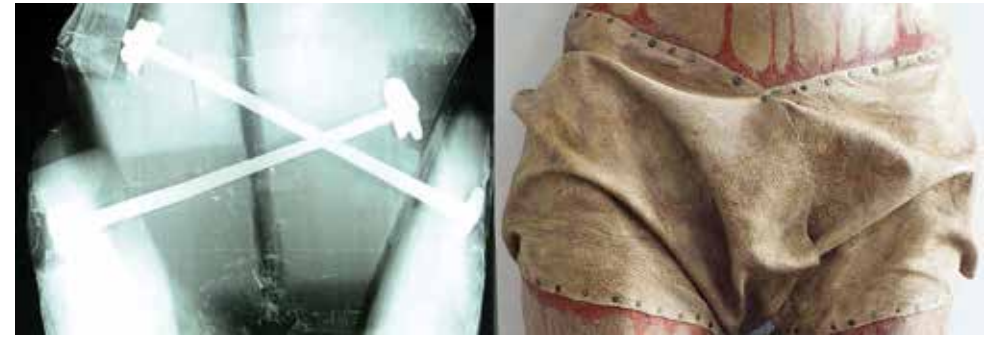
WAWRZYNIEC WOŹNIAK

Christ Crucified – wooden polychrome sculpture from the Dominical Friars Convent in Kraków – conservation and conservation, identification in the context of the comparative analysis and the state of research concerning analogical anonymous figures

Thesis supervisor: senior lecturer Barbara Budziaszek, M.A.

The sculpture, depicting Christ with movable joints enabling the modification of the posture of the figure is the object that arouses interest of both researchers and lay audience due to its originality. The type of a work of art that is rarely encountered at present was an unusual “actor” in the celebration of the Paschal Mystery in the times before the 2nd Vatican Council. The history of the Dominican Christ, supported by literature, was until recently unavailable to a wider group that did not participate in the cult, and is now practically unknown, and its issues are extremely complex.

Within the Master thesis a full technical and aesthetic conservation procedure was carried out concerning the figure which was kept until recently in a store-room (and forgotten). The object was thoroughly examined in order to collect the information that enabled to determine the time range when the sculpture might have been created and to define its style. Direct access to the figure enabled first of all to carry out a full range of analyses with the application of the newest methods available. On the other hand, the analysis of the results and organization of conclusions drawn on the basis of interdisciplinary identification of the object enabled not only the comparison of the Dominican Christ to similar figures but revealed a part of its history. The object was strengthened and reconstructed in such a degree so as to fulfill its primary function during Easter, and be properly exhibited in the course of the liturgical year.



a

b

a. Zdjęcie rtg – widoczny pas biodrowy figury z metalowymi połączeniami umożliwiającymi ruchomość stawów. *Fot. W. Woźniak*

b. Skórzane perizonium, maskujące połączenia stawów biodrowych – stan po konserwacji. *Fot. W. Woźniak*

a. The X-ray – the figure's hip belt with metal connections, allowing for the mobility of joints, is visible. *Photo. W. Woźniak*

b. The perizonium of leather, masking the connections of hip joints – the state after conservation. *Photo. W. Woźniak*



a



b

- a. Fragment rzeźby podczas usuwania XX-wiecznego olejnego przemalowania. *Fot. W. Woźniak*
 b. Fragment rzeźby po scaleniu kolorystycznym i rekonstrukcji skórzanych osłon ruchomych stawów.
Fot. W. Woźniak

- a. The fragment of the sculpture during the removal of 20th c. oil re-painting. *Photo. W. Woźniak*
 b. The fragment of the sculpture after the colour unification and the reconstruction of the leather shields
 of the mobile joints. *Photo. W. Woźniak*



Rzeźba po konserwacji, po scaleniu kolorystycznym, rekonstrukcji skórzanych osłon ruchomych stawów oraz dodaniu korony. *Fot. W. Woźniak*

The sculpture after the conservation, after the colour unification, the reconstruction of the leather shields of the mobile leather joints and adding the crown. *Photo. W. Woźniak*



Jedna z kart pochodzących z *Encyklopedii*, na której zaprezentowana została technika galwanoreliefu.
Fot. J. Kunert

One of the charts coming from the *Encyclopaedia* where the galvanic relief technique was shown.
Photo. J. Kunert

JOANNA KUNERT

***Encyklopedia realizacji filmów typu non-camera* przyczynkiem do poznania filmowego warsztatu Juliana Antonisza. Badania technik i technologii graficznych artysty oraz konserwacja pomysłownika**

Promotor: dr hab. Zofia Kaszowska

Encyklopedia realizacji filmów typu non-camera. Obraz. Dźwięk jest jedną z kilkudziesięciu teczek zawierających skatalogowane pomysły twórcy, nazywanych przez artystę pomysłownikami. Wybrana została z archiwum twórcy ze względu na reprezentatywną dla całości zbioru budowę technologiczną i mnogość materiałów w niej zawartych oraz charakterystyczny dla zbioru stan zachowania, a także przypuszczenie, że mieszczące się w niej materiały pozwolą na dokładne prześledzenie formalnych poszukiwań artysty w dziedzinie powstawania rysunku bezpośrednio na taśmie filmowej. *Encyklopedia* jest jedną z ważniejszych teczek twórcy, miała stanowić katalog technik graficznych możliwych do zastosowania na taśmie filmowej.

Celem pracy było opisanie graficznych technik realizacji filmów non-camerowych Antonisza na podstawie zapisków i technologicznych prób autora oraz zaproponowanie spójnej metody konserwacji zbioru teczek i konserwacja *Encyklopedii*.

Zasadnicza treść pracy podzielona została na dwie części – pierwsza dotyczy technik i technologii graficznych realizacji filmów non-camerowych i zawiera dodatkowo wybór fotografii powstałych w pracowni artysty, mających wizualnie przybliżyć niektóre technologiczne eksperymenty Antonisza, druga część – problemów konserwacji pomysłowników na przykładzie *Encyklopedii*. Istotnym elementem poprzedzającym wykonanie prac było przeprowadzenie badań właściwości i skuteczności środków oraz metod służących podklejaniu historycznych foliowych taśm klejących.

Celem prac konserwatorskich było pokazanie *Encyklopedii* w formie maksymalnie zbliżonej do zamierzeń artysty, bez ukrywania skutków starzenia się materiałów. Postanowiono o zabezpieczeniu prób technologicznych Antonisza poprzez podklejenie taśm mocujących je pierwotnie do papieru. Wszystkie przeprowadzone zabiegi uniknęły radykalnych interwencji w materię obiektu, a ich efekt nie jest zauważalny dla odbiorcy. Dla całego zbioru teczek artysty najważniejsze jest odkwaszenie papieru i tektur, zapewnienie odpowiednich opakowań oraz właściwych warunków przechowywania.

JOANNA KUNERT

The Encyclopaedia of Films of the Non-Camera Type as a Contribution to the Familiarisation with the Film Technique of Julian Antonisz. The Research on the Graphic Techniques and Technologies of the Artist and the Conservation of his Book of Ideas

Thesis Supervisor: Zofia Kaszowska, Associate Professor PhD

The Encyclopaedia of Films of the Non-Camera Type. A picture. A sound is one of dozens of portfolios, including the catalogued ideas of the artist, which were named by him the books of ideas. It was selected from the artist's archives because it was a representative of the entire collection of portfolios characterised by its technological structure and a plethora of materials included in it as well as characteristic state of preservation and my hypothesis that the materials included in it should allow for precise tracking the formal quests of the artist in the area of creating drawings on a film reel. *Encyclopaedia* is one of the most important portfolios of the artist as it was supposed to be a catalogue of graphic techniques, allowing to be applied on the film reel.

The object of the work was to describe the graphic techniques of the non-camera type films by Antonisz on the basis of his notes and technological attempts of the artist as well as suggesting a coherent method of conservation of the collection of portfolios and the restoration of the *Encyclopaedia*.

The main content of the work was divided into two parts: the first one concerns the graphic techniques and technologies of making the non-camera films and, additionally, it includes a selection of photos taken in the artist's studio, which aimed at visually familiarising the reader with technological experiments of Antonisz; the second one – the problems of conservation of the idea books on the example of the *Encyclopaedia*. An essential element preceding the execution of the work was conducting the research on the properties and efficiency of the tools and methods, which were used to glue historical foil adhesive tapes.

The objective of the conservatory work was to show the *Encyclopaedia* in the form maximally faithful to the artist's intentions, with no hiding the effects of aging of the materials. The author decided to protect the technological trials of Antonisz by sticking the tapes which originally fixed them to paper. All the treatments avoided radical interventions in the matter of the object, and their results are not perceivable for the recipient. The most important for the entire collection of portfolios of the artist is deacidification of paper and cardboard, ensuring appropriate packaging and storage conditions.



Karta z naklejonymi odlewami wykonanymi z ryty w taśmie filmowej – gipsowy, emulsyjny i cementowy, widoczne również odciski palców Antonisza w błonie kleju Vikol. Fot. J. Kunert

The charter with the plaster, emulsion and cement glued casts made of the engravings on the film; Antonisz's fingerprints on the coat of the Vikol glue are visible. Photo. J. Kunert



Karta ze spinaczem biurowym, po wykonanych zabiegach konserwatorskich umieszczona w indywidualnym opakowaniu ochronnym. *Fot. J. Kunert*

The charter with clips after conservation treatment, placed in the specific protective packaging.
Photo. J. Kunert



Karta po konserwacji umieszczona w opakowaniu zapewniającym bezpieczeństwo. *Fot. J. Kunert*

The charter after conservation placed in the packaging ensuring safety. *Photo. J. Kunert*



Diapozytyw stereoskopowy, przedsiębiorstwo Augusta Fuhrmanna, lico, własność MHK. Fot. D. Pilch

Stereoscopic diapositive, August Fuhrmann's company, a facing, the Museum of History of Cracow's property. Photo. D. Pilch

DARIA PILCH

Negatywy i przeźrocza stereoskopowe ze zbioru Muzeum Historycznego Miasta Krakowa. Inwentaryzacja, ocena stanu zachowania oraz propozycje konserwatorskie

Promotor: dr hab. Zofia Kaszowska

Zbiór fotografii stereoskopowych wraz z 25-stanowiskowym fotoplastikonem – mechanizmem służącym do przeglądania przeźroczy, znajdującym się przy ulicy Szczepańskiej 5 w Krakowie, zakupiony został w 1978 roku od Alicji Komody przez Muzeum Historyczne Miasta Krakowa. Obecnie negatywy i diapozytywy stereoskopowe przechowywane są w oddziale MHK w Pałacu Krzysztofory. Całość zbioru liczy 3217 obiektów. Składa się on z 1268 diapozytywów i 1949 negatywów. Celem pracy magisterskiej było przeprowadzenie inwentaryzacji, ocena stanu zachowania, określenie techniki i technologii obiektów należących do zbioru oraz opracowanie propozycji konserwatorskich.

Analizując opisy etykiet znajdujące się na przeźroczeniach oraz relacje Alicji Komody – poprzedniej właścicielki fotoplastykonu, rozpoznano historię negatywów i przeźroczy oraz fotoplastykonu znajdującego się obecnie w oddziale MHK – Fabryce Schindlera w Krakowie. Znaczna część należących do zbioru przeźroczy stereoskopowych prawdopodobnie pochodzi z berlińskiego przedsiębiorstwa Augusta Fuhrmana.

Podczas dokonywania przeglądu podjęte zostały prace mające na celu poprawienie bezpieczeństwa obiektów na czas ich przechowywania i oczekiwania na kompleksowe prace konserwatorskie. Oddzielono negatywy oraz diapozytywy od papierów, oryginalnych skrzyń drewnianych i tekturowych. Wstępnie uporządkowano obiekty pod względem budowy i ich rodzaju. Fotografie stereoskopowe umieszczono łącznie w 110 pudełkach z tektury bezkwasowej i ułożono w szafie specjalnie wydzielonej na przechowywanie zbioru. Ze względu na ekspozowane wewnątrz mechanizmu przeźrocza, przeprowadzono badania warunków klimatycznych panujących wewnątrz fotoplastykonu.

DARIA PILCH

Photographic negatives and stereoscopic slides from the collection of the Historical Museum of the City of Kraków. Inventory making, evaluation of the state of preservation and suggestions concerning conservation

Thesis supervisor: Zofia Kaszowska, Associate Professor, PhD

The collection of stereoscopic photographs along with the 25-stand kaiserpanorama, that is a mechanism for watching slides, situated at 5 Szczepańska Street in Kraków, was purchased in 1978 from Alicja Komoda by the Historical Museum of the City of Kraków. At present the negatives and stereoscopic diapositives are stored at the branch of the Historical Museum of the City of Kraków at the Krzysztofory Palace. The entire collection consists of 3217 items, 1268 diapositives and 1949 negatives. The purpose of this Master thesis was to carry out the inventory, evaluation of the state of preservation, determining the technique and technology of the objects included in the collection as well as the elaboration of suggestions concerning the conservation.

As a result of the analysis of the descriptions of the labels on the slides and the reports conveyed by Alicja Komoda, former owner of the kaiserpanorama, the study of the history of the negatives and slides and the kaiserpanorama now situated at a branch of the Historical Museum of the City of Kraków – Schindler's Factory in Kraków – was made. A considerable part of the stereoscopic slides comprising the collection probably comes from the Berlin enterprise owned by August Fuhrman.

While making the review, the works were undertaken which were aimed at improving the safety of the objects at the time of their storage and awaiting for complex restoration. The negatives were separated from the papers, original wooden and cardboard cases and boxes. The objects were initially arranged in respect of their structure and type. The stereoscopic photographs were placed in the total of 110 non-acidic cardboard boxes and put in a cabinet that was specially separated for the storing of the collection. Due to the slides exhibited inside the mechanism, the analyses of the climatic conditions inside the kaiserpanorama were carried out.



Diapozytyw stereoskopowy, przedsiębiorstwo Augusta Fuhrmanna, odwrocie, własność MHK.
Fot. D. Pilch

Stereoscopic diapositive, August Fuhrmann's company,... the Museum of History of Cracow's property.
Photo. D. Pilch



Fotografia stereoskopowa z obrazem negatywowym, własność MHK. Fot. D. Pilch

Stereoscopic photo with the negative picture, the Museum of History of Cracow's property. Photo. D. Pilch

W publikacji *Prace Magisterskie 2012/2013*
Tom I, ukazały się streszczenia następujących
prac magisterskich:



Odsłonięta spod nawarstwień powierzchnia drewna uszkodzona przez drewnojady oraz zachowane fragmenty wcześniejszych zapraw i polichromii. Fot. A. Szczepanik

Wooden surface uncovered under several overpaints, damaged by superworms, and preserved fragments of earlier grounds and polychromes. Photo. A. Szczepanik

Olga Borcz

Konserwacja i opracowanie nowej ekspozycji późnogotyckich malowideł ściennych o tematyce pasyjnej z klasztoru oo. Bernardynów w Przeworsku na przykładzie sceny Upadek pod krzyżem oraz próba ich atrybucji w świetle hipotezy o autorstwie Franciszka z Sieradza

Conservation and Preparation of a New Exposition of Passion Murals in the Benedictine Monastery in Przeworsk as Illustrated by the Scene Falling under the Cross and an Attempt to Attribute the Authorship in the Light of the Hypothesis Pointing to Franciszek of Sieradz.

Maciej Fricze

Malowidło ściennie z przedstawieniem Modlitwy Chrystusa w Ogroju z krużganków klasztoru oo. Dominikanów w Krakowie. Próba rekonstrukcji pierwotnej formy gotyckiego malowidła i jej ekspozycja in situ, z wykorzystaniem współczesnych technologii, w kontekście rozważań nad funkcją i odbiorem malowidła ściennego

Mural Depicting Christ Praying in the Garden from the Cloister in the Dominican Monastery in Kraków. An Attempt to Reconstruct the Original Gothic form of the Mural and its in situ Presentation with Application of Modern Technology in the Context of Deliberations on the Function and Reception of the Mural.

Julia Wójcik

Odsłonięcie, konserwacja i restauracja malowidła ściennego – fryzu podstropowego z końca XVI wieku na ścianie południowej sali reprezentacyjnej pałacu w Piotrowicach Nyskich

Uncovering, Conservation Treatment and Restoration of a Mural – Frieze Beneath the Ceiling, Dated to the End of the 16th century, on the Southern Wall of the Representative Room in the Manor House in Piotrowice Nyskie.

Katarzyna Kowalczyk

Zastosowanie metod przenoszenia i rozdzielania do aranżacji malowideł ściennych na przykładzie dekoracji z zamku w Karpnikach

Decorations in Karpniki Castle as Example of Transfer and Separation Method Application for Purpose Murals Arrangement.

Martyna Marek

Obraz tablicowy Sacra Conversazione z początku XVI wieku ze zbiorów Muzeum Diecezjalnego w Przemyślu. Próba potwierdzenia przynależności wielokrotnie przemalowanego obrazu – przegląd gotyckich grawerunków oraz polemika nad zasadnością usuwania późniejszych przemalowań

Panel Painting Sacra Conversazione dated to the Beginning of the 16th century, from the Collection of the Diocesan Museum in Przemyśl. An Attempt to Attribute the Numerously Overpainted Work – an Overview of Gothic Engravings and a Polemics with the Reasonability of Removal of Subsequent Overpaintings.

Agnieszka Opalińska

Korelacje między obiektami papierowymi a ich podłożem na przykładzie jednej z tablic kalendarza sztychowego z klasztoru sióstr Benedyktynek w Staniątkach

Correlation between Paper Artefacts and Their Supports as Exemplified by a Panel of the Etching Calendar from the Benedictine Convent in Staniątki.

Małgorzata Ptasińska

Konserwacja obrazu olejnego na płótnie Święty Antoni Padewski z Dzieciątkiem, pochodzącego z kościoła pw. św. Anny w Kijanach. Problematyka ekstrakcji z warstw technologicznych przemalowania wykonanego przy użyciu barwnika indantrenowego

Conservation of an Oil Painting on Canvas St. Anthony of Padoua and the Baby Jesus from St. Anna's Church in Kijany. The Issue of Extracting from Technical Layers of Overpaint with Indanthrene Dye.

Magdalena Puzon

Rozwarstwienie dwóch malowideł z przedstawieniem św. Sebastiana na obrazie pochodzącym z kościoła pw. św. Wojciecha w Krośnie, obecnie w zbiorach Muzeum Archidiecezjalnego w Przemyślu

Separation of Two Pictures Presenting St. Sebastian on the Painting from St. Wojciech's Church in Krosno, Currently in the Collection of Archdiocesan Museum in Przemyśl.

Małgorzata Zelek

Zastosowanie metody chemicznej do rozwarstwienia dwóch współczesnych malowideł olejnych na płótnie w oparciu o wcześniejsze badania i próby

Chemical Method Application to Separate Two Contemporary Oil Paintings on Canvas, Based on Prior Research and Tests.

Izabela Michalik

Problematyka zmian optycznych w obrazach olejnych malowanych na tekturze, ze szczególnym uwzględnieniem warstwy werniksu, na przykładzie obrazów Olgi Boznańskiej w zbiorach Muzeum UJ. Dokumentacja prac badawczych oraz konserwatorskich i restauratorskich przy obrazie Portret Franciszka Ksawerego Pusłowskiego w stroju oficera

Optical Changes in Oil Paintings on Cardboard, with Particular Emphasis on the Layer of Varnish as Exemplified by the Works by Olga Boznańska from the Collection of the Jagiellonian University Museum. Documentation of Research, Conservation and Restoration Works Concerning the Painting Portray of Franciszek Ksawery Pusłowski Wearing an Officer's Uniform.

Ewelina Krawczyk

Gipsowe modele anatomiczne w programie nauczania rysunku i malarstwa w Akademii Sztuk Pięknych w Krakowie oraz ich problematyka konserwatorska

Gypsum Anatomic Models in the Drawing and Painting Teaching Syllabus of the Academy of Fine Arts in Krakow and the Related Conservation Issues.

Agnieszka Ogórek

Analiza techniki i technologii wykonania oraz konserwacja terakotowych etruskich głów wotywnych z III-I w. p.n.e.

Analysis of the Technique and Technology of Making and Conserving Terracotta Etruscan Votive Heads Dated to 3rd–1st century BC. 74

Tomasz Morawiec

Adaptacja elementów wyposażenia kościoła na przykładzie barokowego feretronu z gotyckim przedstawieniem Madonny z Dzieciątkiem z klasztoru ss. Benedyktynek w Staniątkach

Adaptation of Church's Interior Elements Exemplified by a Baroque Feretory with a Gothic Depiction of the Madonna with Child from the Benedictine Convent in Staniątki.

Justyna Smogorzewska

Historia obiektu w kontekście działań konserwatorskich na przykładzie konserwacji rzeźby drewnianej polichromowanej Święta Anna Samotrzeć z kościoła pw. św. Mikołaja w Witanowicach

History of Artifact in the Context of Conservation Works as Exemplified by the Conservation Treatment of a Wooden Polychrome Sculpture The Virgin, the Child and St. Anne from St. Nicolas Parish church in Witanowice.

Agata Szczepanik

Przywrócenie treści przedstawienia na przykładzie konserwacji XV-wiecznej rzeźby drewnianej, polichromowanej Tronująca Madonna z Dzieciątkiem z kościoła pw. św. Jakuba Starszego w Rzykach

Restoration of the Content of Presentation as Exemplified by the Conservation Treatment of a Wooden Polychrome Sculpture Enthroned Madonna with Child from St. Jacob the Older church in Rzyki.